

คำนำ

แผนกลยุทธ์ คณะมนุษยศาสตร์และสังคมศาสตร์ มหาวิทยาลัยราชภัฏภูเก็ต ประจำปีงบประมาณ พ.ศ.2561-2565 ได้จากการระดมความคิดจากบุคลากรของคณะมนุษยศาสตร์และสังคมศาสตร์ สำนักงาน คณะมนุษยศาสตร์และสังคมศาสตร์ โดยแผนกลยุทธ์ ได้แสดงให้เห็นถึงแนวทางในการดำเนินงานด้านการเงินของกองนโยบายและแผน เป็นแผนระยะยาวที่ระบุที่มาและใช้ไปของทรัพยากรทางการเงินของคณะมนุษยศาสตร์และสังคมศาสตร์ ที่สามารถผลักดัน แผนกลยุทธ์ของคณะมนุษยศาสตร์และสังคมศาสตร์ ให้สามารถดำเนินการได้ โดยแผนกลยุทธ์ จะสอดคล้องกับแผนกลยุทธ์ ส่งผลให้คณะมนุษยศาสตร์และสังคมศาสตร์ มีการจัดสรรทรัพยากรทางการเงินที่มีประสิทธิภาพสอดคล้องกับนโยบาย/กลยุทธ์การพัฒนา คณะมนุษยศาสตร์และสังคมศาสตร์ และมหาวิทยาลัยฯ

(นายธีรพงษ์ หนูไชยแก้ว)

คณบดีคณะมนุษยศาสตร์และสังคมศาสตร์

สารบัญ

	หน้า
คำนำ.....	ก
สารบัญ.....	ข
บทสรุปผู้บริหาร.....	ค
ส่วนที่ 1 ข้อมูลทั่วไปของคณะมนุษยศาสตร์และสังคมศาสตร์.....	1
1. ประวัติความเป็นมาของคณะมนุษยศาสตร์และสังคมศาสตร์.....	1
2. สภาพปัจจุบันของคณะมนุษยศาสตร์และสังคมศาสตร์.....	1
2.1 การจัดหลักสูตรการศึกษาของคณะฯ ประกอบด้วย.....	1
2.2 โครงสร้างองค์กรและการบริหารงานของคณะมนุษยศาสตร์และสังคมศาสตร์.....	3
2.3 สภาพทางกายภาพของคณะมนุษยศาสตร์และสังคมศาสตร์.....	4
3. ผลการดำเนินงานของคณะมนุษยศาสตร์และสังคมศาสตร์.....	5
3.1 ด้านการผลิตบัณฑิต.....	5
3.2 ด้านการวิจัย.....	6
3.3 ด้านการทำนุบำรุงศิลปวัฒนธรรม.....	7
3.4 ด้านการบริการวิชาการ.....	8
3.5 ด้านความร่วมมือกับองค์กรภายนอก.....	9
3.6 ด้านการประกันคุณภาพการศึกษา.....	10
3.7 ความสอดคล้องแผนยุทธศาสตร์การพัฒนามหาวิทยาลัยราชภัฏภูเก็ตกับแผน ยุทธศาสตร์คณะมนุษยศาสตร์และสังคมศาสตร์.....	10
ส่วนที่ 2 ผลการวิเคราะห์สถานการณ์ปัจจุบัน.....	12
1. จุดแข็ง (Strength).....	12
2. จุดอ่อน (Weakness).....	12
3. โอกาส (Opportunity).....	14
4. ภัยคุกคาม (Threat).....	15
ส่วนที่ 3 ยุทธศาสตร์การพัฒนาคณะมนุษยศาสตร์และสังคมศาสตร์ ปี 2561-2565.....	16
ประเด็นยุทธศาสตร์ที่ 1 ยกระดับคุณภาพการผลิตบัณฑิตให้สอดคล้องกับศตวรรษที่ 21 และ Thailand 4.0.....	18
ประเด็นยุทธศาสตร์ที่ 2 เร่งรัดพัฒนาคุณภาพงานวิจัยหรืองานสร้างสรรค์ที่ได้รับการ ตีพิมพ์เผยแพร่และนำไปใช้ประโยชน์ในการพัฒนาท้องถิ่น.....	19
ประเด็นยุทธศาสตร์ที่ 3 การพัฒนาศักยภาพการบริการวิชาการที่ตอบสนองการพัฒนาท้องถิ่น.....	20
ประเด็นยุทธศาสตร์ที่ 4 การอนุรักษ์ฟื้นฟู ส่งเสริม พัฒนาศิลปวัฒนธรรม และภูมิปัญญาท้องถิ่น.....	21
ประเด็นยุทธศาสตร์ที่ 5 พัฒนาระบบบริหารจัดการเพื่อเป็น “Smart University”	22

บทสรุปผู้บริหาร

คณะมนุษยศาสตร์และสังคมศาสตร์จัดตั้งขึ้น เมื่อปี พ.ศ. 2518 ตามพระราชบัญญัติวิทยาลัยครู พุทธศักราช 2518 แก้ไขเพิ่มเติมพุทธศักราช 2527 และในปี พ.ศ. 2538 ได้เปลี่ยนชื่อคณะวิชามนุษยศาสตร์และสังคมศาสตร์เป็นคณะมนุษยศาสตร์และสังคมศาสตร์ตามพระราชบัญญัติ สถาบันราชภัฏ พ.ศ. 2538 ซึ่งมีผลบังคับใช้เมื่อวันที่ 25 มกราคม พ.ศ. 2538 และต่อมาเป็นคณะมนุษยศาสตร์และสังคมศาสตร์ มหาวิทยาลัยราชภัฏภูเก็ต ตามพระราชบัญญัติมหาวิทยาลัยราชภัฏ พ.ศ. 2547 มีผลบังคับใช้เมื่อวันที่ 15 มิถุนายน พ.ศ. 2547 ปัจจุบัน คณะมนุษยศาสตร์และสังคมศาสตร์เปิดสอนในระดับปริญญาตรี จำนวน 10 หลักสูตร เปิดสอนทั้งภาคปกติ และเสาร์ – อาทิตย์ จากการเปลี่ยนแปลงทางด้านเศรษฐกิจ สังคมที่มีการเปลี่ยนแปลงอย่างรวดเร็ว และผลจากการประเมินการประกันคุณภาพการศึกษาภายในที่ผ่านมา และที่สำคัญคือ การพัฒนามหาวิทยาลัยให้สอดคล้องกับนโยบายของรัฐบาล แผนพัฒนาการศึกษา และยุทธศาสตร์ที่เกี่ยวกับอุดมศึกษา ซึ่งเป็นแผนเชิงรุกที่มองไปข้างหน้า ชี้นำทิศทางและเป้าหมายการพัฒนาอุดมศึกษาของประเทศไทยในระยะยาว และมีเป้าหมายเมื่อสิ้นสุดแผนในปี พ.ศ.2565 คือการ “ยกระดับคุณภาพอุดมศึกษาไทย เพื่อผลิตและพัฒนาบุคลากรที่มีคุณภาพ สามารถปรับตัวสำหรับการทำงานในยุคของการเปลี่ยนแปลงทางด้านเศรษฐกิจสังคมและสามารถสร้างนวัตกรรม เพื่อเพิ่มขีดความสามารถการแข่งขันของประเทศ สนับสนุนการพัฒนาที่ยั่งยืนของท้องถิ่น โดยใช้กลไกของธรรมาภิบาล การเงิน การกำกับมาตรฐาน และเครือข่ายอุดมศึกษาบนพื้นฐานของเสรีภาพทางวิชาการ และการจัดการศึกษาในด้าน การเพิ่มขีดความสามารถในด้านการแข่งขันของประเทศ เพราะการพัฒนาศักยภาพต้นทุนมนุษย์ เพื่อนำไปสู่การพัฒนาท้องถิ่นให้มีความยั่งยืนการพัฒนาคณะมนุษยศาสตร์และสังคมศาสตร์มีการดำเนินการสอดคล้องกับมหาวิทยาลัยและยุทธศาสตร์ที่เกี่ยวข้องที่สำคัญในการดำเนินงานในรอบ 4 ปี ดังต่อไปนี้

ตามแผนการศึกษาแห่งชาติ พ.ศ.2560-2579 กำหนดวิสัยทัศน์ “คนไทยทุกคนได้รับการศึกษาและเรียนรู้ตลอดชีวิตอย่างมีคุณภาพ ดำรงชีวิตอย่างเป็นสุข สอดคล้องกับหลักปรัชญาของเศรษฐกิจพอเพียง และการเปลี่ยนแปลงของโลกศตวรรษที่ 21 ,แผนยุทธศาสตร์ใหม่มหาวิทยาลัยราชภัฏ เพื่อการพัฒนาท้องถิ่นตามพระราชโองบาย ระยะ 20 ปี (พ.ศ.2560-2579) ,กรอบทิศทางแผนการศึกษาแห่งชาติ (พ.ศ.2560-2574) ,กรอบแผนอุดมศึกษาระยะยาว 15 ปี ฉบับที่ 2 (พ.ศ.2551-2565) ,ยุทธศาสตร์และกลยุทธ์ตามแผนพัฒนาการศึกษาระดับอุดมศึกษา ฉบับที่ 12 (พ.ศ.2560-2564) ,ยุทธศาสตร์การวิจัยของชาติ ฉบับที่ 9 (พ.ศ.2560-2564) ,แผนยุทธศาสตร์เพื่อยกระดับคุณภาพมาตรฐานมหาวิทยาลัยราชภัฏสู่คุณภาพเป็นเลิศ ระยะ 10 ปี (พ.ศ.2558-2567) ,ยุทธศาสตร์การพัฒนาภาคใต้ ,แผนพัฒนากลุ่มจังหวัดภาคใต้ฝั่งอันดามัน พ.ศ.2561-2564 ,แผนพัฒนาจังหวัดภูเก็ต พ.ศ.2561-2564 ,การปรับยุทธศาสตร์ (Reprofiling) มหาวิทยาลัยราชภัฏภูเก็ต พ.ศ.2559-2574 ,กรอบมาตรฐานการประเมินคุณภาพการศึกษาภายใน พ.ศ.2558 และกรอบมาตรฐานการประเมินคุณภาพการศึกษาภายนอก สมศ.รอบที่ 4 (พ.ศ.2559-2563) ระดับอุดมศึกษา

ส่วนที่ 1

ข้อมูลทั่วไปของคณะมนุษยศาสตร์และสังคมศาสตร์ มหาวิทยาลัยราชภัฏภูเก็ต

1. ประวัติความเป็นมาของคณะมนุษยศาสตร์และสังคมศาสตร์

ประวัติความเป็นมา

คณะมนุษยศาสตร์และสังคมศาสตร์จัดตั้งขึ้น เมื่อปี พ.ศ. 2518 ตามพระราชบัญญัติวิทยาลัยครู พุทธศักราช 2518 แก้ไขเพิ่มเติมพุทธศักราช 2527 และในปี พ.ศ. 2538 ได้เปลี่ยนชื่อคณะวิชามนุษยศาสตร์และสังคมศาสตร์เป็นคณะมนุษยศาสตร์และสังคมศาสตร์ตามพระราชบัญญัติ สถาบันราชภัฏ พ.ศ. 2538 ซึ่งมีผลบังคับใช้เมื่อวันที่ 25 มกราคม พ.ศ. 2538 และต่อมาเป็นคณะมนุษยศาสตร์และสังคมศาสตร์ มหาวิทยาลัยราชภัฏภูเก็ต ตามพระราชบัญญัติมหาวิทยาลัยราชภัฏ พ.ศ. 2547 มีผลบังคับใช้เมื่อวันที่ 15 มิถุนายน พ.ศ. 2547 ปัจจุบัน คณะมนุษยศาสตร์และสังคมศาสตร์เปิดสอนในระดับปริญญาตรี จำนวน 10 หลักสูตร เปิดสอนทั้งภาคปกติ และเสาร์ – อาทิตย์

2. สภาพปัจจุบันของมหาวิทยาลัย

2.1 การจัดหลักสูตรการศึกษาของคณะฯ ประกอบด้วย

- ศิลปศาสตรบัณฑิต ได้แก่ สาขาวิชาภาษาอังกฤษ เพื่ออุตสาหกรรมท่องเที่ยวและบริการ สาขาวิชาภาษาจีนเพื่อการสื่อสาร สาขาวิชาภาษาไทย สาขาวิชาบรรณารักษศาสตร์และสารสนเทศศาสตร์ สาขาวิชาการพัฒนาชุมชน สาขาวิชาทัศนศิลป์ สาขาวิชานวัตกรรมการออกแบบ และสาขาวิชาศิลปการจัดการแสดง

- รัฐประศาสนศาสตรบัณฑิต ได้แก่ สาขาวิชารัฐประศาสนศาสตร์
- นิติศาสตรบัณฑิต ได้แก่ สาขาวิชานิติศาสตร์

นอกเหนือจากการจัดการเรียนการสอนและผลิตบัณฑิตทางด้านมนุษยศาสตร์และสังคมศาสตร์แล้ว คณะฯยังมีพันธกิจ ด้านการวิจัย สร้างองค์ความรู้ด้านมนุษยศาสตร์และสังคมศาสตร์เพื่อการพัฒนาสังคมอย่างยั่งยืน ด้านการบริการวิชาการแก่ชุมชนท้องถิ่น ด้านการดำเนินงานบูรณาการศิลปวัฒนธรรมของท้องถิ่น และการส่งเสริมการศึกษาเพื่อมวลชน และการศึกษาเพื่อชีวิต

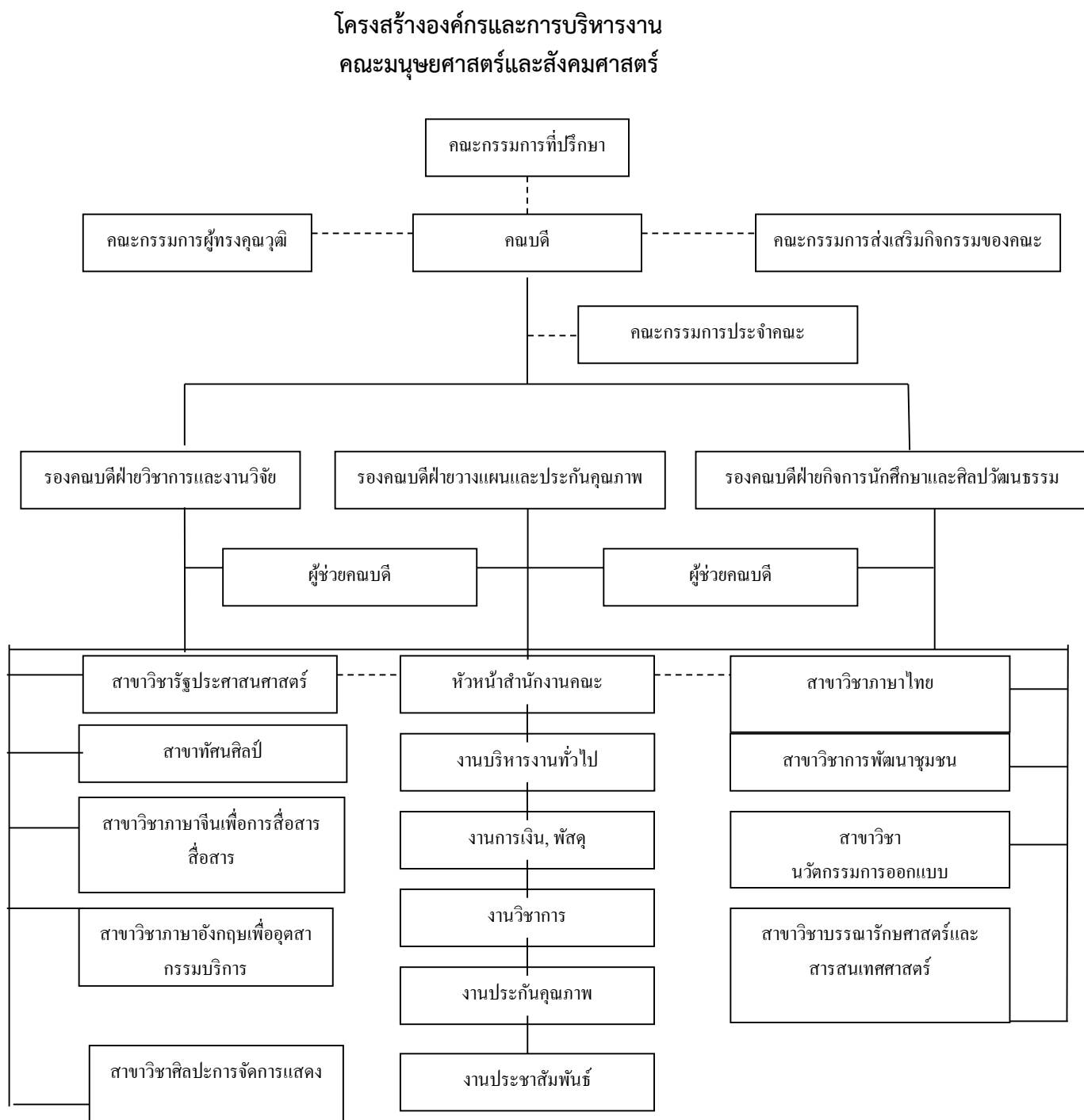
หลักสูตรที่เปิดสอนของคณะมนุษยศาสตร์และสังคมศาสตร์

ปัจจุบันคณะมนุษยศาสตร์และสังคมศาสตร์ มีหลักสูตรที่เปิดสอนทั้งหมด 10 หลักสูตร
จำแนกตามระดับการศึกษา ดังตารางข้างล่าง

จำนวนหลักสูตรที่เปิดสอนของคณะมนุษยศาสตร์และสังคมศาสตร์

ที่	ชื่อหลักสูตร	จำนวนหลักสูตร			รวม
		ปริญญาตรี	ป.บัณฑิต	ปริญญาโท	
1	ศิลปะการจัดการแสดง	1	-	-	1
2	ทัศนศิลป์	1	-	-	1
3	นวัตกรรมการออกแบบ	1	-	-	1
4	บรรณารักษศาสตร์และสารสนเทศศาสตร์	1	-	-	1
5	รัฐประศาสนศาสตร์	1	-	-	1
6	ภาษาอังกฤษ เพื่ออุตสาหกรรมบริการ	1	-	-	1
7	ภาษาไทย	1	-	-	1
8	ภาษาจีนเพื่อการสื่อสาร	1	-	-	1
9	การพัฒนาชุมชน	1	-	-	1
10	นิติศาสตร์	1	-	-	1
รวม		10	-	-	10

2.2 โครงสร้างองค์กรและการบริหารงานของคณะมนุษยศาสตร์และสังคมศาสตร์



2.3 สภาพทางกายภาพของคณะมนุษยศาสตร์และสังคมศาสตร์

อาคารสถานที่อยู่ในความดูแลของคณะมนุษยศาสตร์และสังคมศาสตร์ ประกอบด้วย อาคาร จำนวน 5 อาคาร คือ

1. อาคาร 3 ประกอบด้วย ห้องสำนักงานคณะ ห้องสำนักงานของโปรแกรมวิชา/สาขาวิชาต่าง ๆ ห้องปฏิบัติการทางภาษา ห้องปฏิบัติการคอมพิวเตอร์ และห้องเรียน
2. อาคาร 8 (อาคารระวีจันทร์) ประกอบด้วย ห้องพักอาจารย์ ห้องปฏิบัติการของโปรแกรมวิชาศิลปกรรม และห้องเรียน
3. อาคารปฏิบัติการบาติก ประกอบด้วยห้องสำนักงานโปรแกรมวิชาศิลปกรรม ห้องปฏิบัติการของโปรแกรมวิชาศิลปกรรม และห้องจัดแสดงผลงานของนักศึกษาศิลปกรรม
4. โรงละคร ประกอบด้วยห้องสำนักงานโปรแกรมวิชาศิลปะการจัดการแสดง ห้องพักอาจารย์ ห้องปฏิบัติการนาฏศิลป์ ห้องเรียน และห้องจัดการแสดง
5. อาคาร 9 (กิจการนักศึกษา) ประกอบด้วยห้องสำนักงานโปรแกรมวิชารัฐประศาสนศาสตร์ ห้องปฏิบัติการคอมพิวเตอร์ทางรัฐประศาสนศาสตร์ และห้องเรียน

ทั้งนี้ คณะฯ ยังมี สถานที่ ระบบเทคโนโลยี และสิ่งอำนวยความสะดวกต่างๆ เพื่อช่วยส่งเสริมการจัดการศึกษา ดังนี้

ห้องปฏิบัติการ

- ห้องปฏิบัติการทางภาษา
- ห้องปฏิบัติการนวัตกรรมการออกแบบ
- ห้องปฏิบัติการคอมพิวเตอร์
- ห้องปฏิบัติการจิตรกรรม และภาพพิมพ์
- ห้องปฏิบัติการคอมพิวเตอร์ทางรัฐประศาสนศาสตร์
- ห้องปฏิบัติการมัลติมีเดีย
- ห้องปฏิบัติการสาขาวิชาสารสนเทศศาสตร์
- ศาลารัตนภิรมย์ (ลานพระ)

เทคโนโลยี

- ระบบเครือข่ายอินเทอร์เน็ต, wireless
- ระบบบริหารการศึกษาออนไลน์
- ระบบบริหารการเรียนการสอนออนไลน์
- ระบบประเมินการสอนออนไลน์
- ระบบแนวการสอนออนไลน์
- ระบบ CMS
- ระบบ LMS
- ฐานข้อมูลออนไลน์เชิงพาณิชย์
- ฐานข้อมูลมติชนออนไลน์
- ฐานข้อมูลงานวิจัย วิทยานิพนธ์ออนไลน์ (ThaiLis)
- ระบบห้องสมุดอัตโนมัติ VTLS (virtual)

สิ่งอำนวยความสะดวกที่สำคัญ (ส่วนกลาง)

- แหล่งเรียนรู้ต่างๆ เช่น ศูนย์เทคโนโลยีสารสนเทศ ศูนย์ภาษา หอสมุด
- ศูนย์หนังสือ
- ระบบรักษาความปลอดภัย
- โรงอาหาร
- สนามกีฬา
- สถานที่พักผ่อน
- หอพักนักศึกษา
- ที่พักคณาจารย์
- ระบบ ATM
- ร้านสหกรณ์
- ห้องประชุม
- ยานพาหนะ
- ห้องศึกษาดำเนินการด้วยตนเอง
- ที่อ่านหนังสือพิมพ์
- จุดบริการน้ำดื่ม
- อุปกรณ์การเรียนการสอน, คอมพิวเตอร์, LCD , โปรเจคเตอร์ , โสตทัศนูปกรณ์ , โทรทัศน์

หน่วยงานสนับสนุนการเรียนรู้ (ส่วนกลาง)

- โรงยิม
- สำนักกิจการนักศึกษา
- สถาบันวิจัยและพัฒนา
- หอจดหมายเหตุ มหาวิทยาลัยราชภัฏภูเก็ต
- สำนักศิลปะและวัฒนธรรม

3. ผลการดำเนินงานของคณะมนุษยศาสตร์และสังคมศาสตร์

3.1 ด้านการผลิตบัณฑิต

คณะมนุษยศาสตร์และสังคมศาสตร์ ได้ดำเนินงานตามเกณฑ์มาตรฐาน สกอ. ดังนี้

1. คณะฯ มีกลไกการให้ความรู้ความเข้าใจแก่อาจารย์ผู้สอน ถึงวัตถุประสงค์และเป้าหมายของการจัดการศึกษาตามหลักสูตร โดยคณะมอบหมายให้สาขาวิชาดำเนินการให้ความรู้ความเข้าใจกับอาจารย์ผู้สอนเกี่ยวกับวัตถุประสงค์ และเป้าหมายของการจัดการศึกษาแต่ละหลักสูตร และดำเนินการจัดทำคู่มือนักศึกษาระดับปริญญาตรี ซึ่งมีรายละเอียดวัตถุประสงค์และเป้าหมายของการจัดการศึกษาทุกหลักสูตรเป็นประจำทุกปี

2. คณะฯ มีนโยบายให้อาจารย์ผู้สอนออกแบบการเรียนการสอนและ จัดกิจกรรมการเรียนรู้ที่เน้นผู้เรียนเป็นสำคัญทุกหลักสูตร มีการสนับสนุนทรัพยากรในการจัดการเรียนการสอน และจัดสรรงบประมาณในการจัดโครงการ/กิจกรรม สร้างเสริมประสบการณ์การเรียนรู้แก่นักศึกษา ส่งเสริมให้มีการทำ e- book ในรายวิชาต่าง ๆ มีการจัดกิจกรรมภาคปฏิบัติให้ผู้เรียนฝึกปฏิบัติการเพื่อแสวงหาความรู้จากการฝึกงาน มอบหมายงานให้ผู้เรียนร่วมกันคิดวิเคราะห์ ฝึกแก้ปัญหาด้วยวิธีการที่หลากหลาย ตลอดจน

สร้างสรรค์ พัฒนาผลงาน และนำเสนอพร้อมรับฟังข้อคิดเห็นที่เอื้อต่อการเรียนรู้ สร้างบรรยากาศการแลกเปลี่ยนเรียนรู้ให้เกิดแก่ผู้เรียน ทำให้ผู้เรียนได้รับประสบการณ์ตรงทั้งภายในและภายนอกห้องเรียนจากแหล่งการเรียนรู้ต่าง ๆ จัดวิทยากรที่มีความรู้ความสามารถอย่างหลากหลาย เพื่อเป็นต้นแบบความคิด การปฏิบัติแก่ผู้เรียน ผู้เรียนได้เลือกทำกิจกรรมและสร้างสรรค์ผลงานตามความสนใจและความสามารถของตนเอง ตลอดจนผู้เรียนได้มีส่วนร่วมในการประเมินผลการสอนของอาจารย์ทุกหลักสูตร

3. คณะฯ สนับสนุนและส่งเสริมให้อาจารย์ผู้สอนใช้สื่อและเทคโนโลยีหรือนวัตกรรมในการสอน เพื่อส่งเสริมการเรียนรู้ของผู้เรียนในทุกหลักสูตร ด้วยสื่อที่หลากหลาย อาทิ สื่อวีดิทัศน์ เครื่องมือ/อุปกรณ์ การศึกษาที่ทันสมัยและหลากหลาย และมีการผลิตสื่ออิเล็กทรอนิกส์ เพื่อการเรียนการสอน

4. คณะฯ มีการจัดการเรียนการสอนที่มีความยืดหยุ่นและหลากหลาย ที่จะสนองตอบต่อความต้องการของผู้เรียน เช่น การศึกษาค้นคว้าด้วยตนเอง การศึกษาดูงานนอกสถานที่ เพื่อให้นักศึกษาได้รับประสบการณ์ตรงในรายวิชาต่าง ๆ เช่น วิชาสัมมนา โครงการพิเศษ เป็นต้น มีการเชิญผู้เชี่ยวชาญทั้งภาครัฐและเอกชนมาเป็นวิทยากรบรรยาย เพื่อเปิดโลกทัศน์ของนักศึกษา เพิ่มพูนทักษะการเรียนรู้ทางวิชาชีพจากหน่วยงานที่เกี่ยวข้องกับสาขาที่เรียน และมีการนิเทศการฝึกงาน การสัมมนา และมีการเสวนา หลังการฝึกงานเพื่อแลกเปลี่ยนเรียนรู้ร่วมกัน

5. คณะฯ สนับสนุนให้อาจารย์ผู้สอนใช้การประเมินผลการเรียนการสอนที่สอดคล้องกับสภาพการเรียนรู้ที่จัดให้ผู้เรียนและอิงพัฒนาการของผู้เรียนทุกหลักสูตร โดยกำหนดให้การจัดการเรียนการสอนในรายวิชาต่าง ๆ มีการประเมินผลเรียนทั้งในภาคทฤษฎี ภาคปฏิบัติ และการมีส่วนร่วมในกิจกรรมการเรียนการสอน และมีการประเมินผลที่หลากหลาย ตลอดจนการให้ข้อมูลป้อนกลับแก่นักศึกษาและผู้สอน เพื่อนำผลการประเมินไปใช้ในการปรับปรุงและพัฒนาการจัดการเรียนการสอนต่อไป

6. คณะฯ มีการประเมินผลความพึงพอใจของผู้เรียนในเรื่องคุณภาพการสอน และสิ่งสนับสนุน การการเรียนรู้ทุกหลักสูตร โดยการประเมินด้วยระบบ Online

7. คณะฯ มีระบบการปรับปรุงวิธีการเรียนการสอนและพัฒนาผู้เรียนอย่างต่อเนื่องทุกหลักสูตร โดยนำผลการประเมินของผู้เรียนที่มีต่อการเรียนการสอนมาปรับปรุงกิจกรรมการเรียนการสอนตลอดจนระบบการประเมินผล โดยคณาจารย์ได้ปรับเปลี่ยนวิธีการดำเนินการจัดการกิจกรรมการเรียนการสอนตามแนวการสอนที่ได้มีการปรับเปลี่ยนเพื่อให้สอดคล้องกับลักษณะการเรียนรู้ และความต้องการของผู้เรียน รวมทั้งมีการจัดการกิจกรรมการเรียนการสอนผ่านระบบเทคโนโลยี เช่น การส่งงานผ่านทางอินเทอร์เน็ต การเรียนการสอนผ่านสื่ออิเล็กทรอนิกส์ เป็นต้น

3.2 ด้านการวิจัย

คณะมนุษยศาสตร์และสังคมศาสตร์มีระบบและกลไกสนับสนุนให้อาจารย์ประจำสร้างงานวิจัย เพื่อพัฒนาการเรียนการสอน ดังนี้

1. คณะฯ มีการกำหนดแนวทางการพัฒนาอาจารย์ ด้านความรู้ความเข้าใจเกี่ยวกับการวิจัย และการพัฒนานวัตกรรมการเรียนการสอน มีการสนับสนุนให้อาจารย์ได้พัฒนาความรู้ด้านต่างๆ เพื่อการพัฒนาวัตกรรมการเรียนการสอน โดยให้อาจารย์ได้ศึกษาหรือได้รับการฝึกอบรมความรู้เพิ่มเติมในเรื่องการทำผลงานวิจัย การใช้คอมพิวเตอร์หรือสื่ออิเล็กทรอนิกส์ ต่างๆ

2. คณะฯ มีกลไกการบริหารวิชาการที่จะกระตุ้นให้อาจารย์คิดค้นพัฒนานวัตกรรมใหม่ ๆ ในด้านการเรียนการสอน มีการดำเนินการจัดทำห้องสารสนเทศ เพื่อการสนับสนุนการวิจัยในคณะฯ ส่งเสริม

ให้อาจารย์ใช้ระบบการเรียนการสอนแบบออนไลน์ ในระบบ LMS และมีการจัดสรรเงินรางวัลสนับสนุนการผลิตผลงานวิจัย การพัฒนางานสร้างสรรค์ การผลิตสื่ออิเล็กทรอนิกส์ ส่งเสริมให้อาจารย์เข้าร่วมประชุมอบรมสัมมนาที่เกี่ยวข้องกับการวิจัยและพัฒนานวัตกรรม

3. คณะฯ มีแหล่งทุนสนับสนุนการวิจัย เพื่อพัฒนาการเรียนการสอน และนวัตกรรมทางการศึกษาโดยจัดสรรทุนสนับสนุนจากงบประมาณของคณะฯ การจัดหาแหล่งทุนจากมหาวิทยาลัย และแหล่งทุนจากภายนอก เพื่อสนับสนุนการทำผลงานงานวิจัย งานสร้างสรรค์ และการผลิตสื่ออิเล็กทรอนิกส์ ให้กับอาจารย์

4. คณะฯ มีผลงานวิจัยด้านการเรียนการสอนของอาจารย์ มีการจัดเวทีแลกเปลี่ยน และเผยแพร่ผลงานวิจัยด้านการเรียนการสอน และนวัตกรรมทางการศึกษาอย่างสม่ำเสมอ นอกจากนี้ยังได้นำโครงการจากรายวิชาปัญหาพิเศษ และสัมมนาของนักศึกษาในแต่ละหลักสูตรของคณะมาเผยแพร่ มีการจัดโครงการกิจกรรมต่าง ๆ ของแต่ละสาขาวิชาฯ มีการนำเสนอผลงานก่อนจบการศึกษา โดยทุกส่วนงานนั้นจะมีอาจารย์ที่ปรึกษาให้คำแนะนำอย่างต่อเนื่อง

5. คณะฯ มีการสร้างเครือข่ายวิจัยด้านนวัตกรรมการเรียนการสอนทั้งภายในและภายนอกหน่วยงาน โดย มีความร่วมมือกับหน่วยงานภายใน เช่น ความร่วมมือระหว่างคณะกับศูนย์คอมพิวเตอร์ สำนักวิทยบริการ สำนักวิจัย โดยมีกรรมการบริหารคณะฯ เป็นคณะกรรมการบริการงานวิจัย และร่วมเป็นกรรมการพิจารณาทุนวิจัยของสำนักวิจัย และมีความร่วมมือกับหน่วยงานภายนอกอย่างสม่ำเสมอ เช่น การใช้วิทยากรร่วมกัน การทำวิจัยโดยชุมชนและสังคมมีส่วนร่วม

3.3 ด้านการทํานุบำรุงศิลปวัฒนธรรม

คณะคณะมนุษยศาสตร์และสังคมศาสตร์ มีระบบและกลไกในการทํานุบำรุงศิลปวัฒนธรรม ดังนี้

1. คณะฯ มีการกำหนดนโยบายและแผนงานเกี่ยวกับด้านการทํานุบำรุงศิลปวัฒนธรรมที่ชัดเจนปฏิบัติได้ และมีแผนงานรองรับ โดยมี รองคณบดีฝ่ายกิจการนักศึกษาและบริการชุมชนกำกับดูแล และมีการแต่งตั้งคณะกรรมการเพื่อดำเนินกิจกรรม/โครงการต่างๆ

2. คณะฯ มีการกำหนดกิจกรรมหรือโครงการที่เป็นประโยชน์สอดคล้องกับแผนงาน และมีการดำเนินกิจกรรมอย่างต่อเนื่อง โดยมีกิจกรรมหรือโครงการที่เกี่ยวกับศิลปวัฒนธรรมและมีแผนงานที่ชัดเจน

3. คณะฯ มีการบูรณาการงานด้านทํานุบำรุงศิลปวัฒนธรรมกับภารกิจด้านการจัดการเรียนการสอน เช่น รายวิชาวิถีไทย กิจกรรมทำวัตรเช้า เย็น การเรียนการสอนด้านภาษาอังกฤษโดยผ่านโครงการนิทรรศการอาหารไทยของสาขาวิชาภาษาอังกฤษ นอกจากนี้ยังได้สอดแทรกศิลปวัฒนธรรมเข้าภารกิจอื่นๆ ในโครงการตามความเหมาะสม เช่น การจัดให้มีโครงการผลิตสื่ออิเล็กทรอนิกส์ส่งเสริมศิลปวัฒนธรรมไทย การจัดทำแผนงานด้านการอบรมเพื่อพัฒนาอาชีพ โครงการส่งเสริมอาชีพทางศิลปกรรมการวาดภาพสีน้ำ การออกแบบเครื่องประดับสำหรับนาฏศิลป์ สร้างบรรยากาศโดยมีแหล่งส่งเสริมสนับสนุนทางด้านการจัดกิจกรรมเกี่ยวกับศิลปะและวัฒนธรรม

4. คณะฯ มีการส่งเสริมการดำเนินงานด้านศิลปวัฒนธรรมทั้งในระดับชาติและนานาชาติ อาทิ การจัดทำฐานข้อมูลด้านศิลปวัฒนธรรม การสร้างบรรยากาศศิลปะและวัฒนธรรม การจัดกิจกรรม ประชุมเสวนาทางวิชาการ มีการจัดสรรงบประมาณสนับสนุนอย่างพอเพียงและต่อเนื่อง โดยสนับสนุนให้อาจารย์แสดงผลงานศิลปกรรมในระดับชาติ และได้มีจัดทำฐานข้อมูลด้านกิจกรรมทางศิลปวัฒนธรรม สร้าง

บรรยากาศโดยมีแหล่งส่งเสริมสนับสนุนทางด้านการจัดกิจกรรมเกี่ยวกับศิลปะและวัฒนธรรมเช่นอาคารบาติก โรงละคร สนับสนุนให้อาจารย์แสดงผลงานในระดับชาติ สนับสนุนทุนผลิตงานสร้างสรรค์ มีการประดับตกแต่งอาคารด้วยผลงานทางศิลปะ มีโครงการที่สนับสนุน ส่งเสริมศิลปวัฒนธรรมไทย กิจกรรมการแต่งกายด้วยผ้าไทย สนับสนุนกิจกรรมนักศึกษาให้สอดแทรกศิลปวัฒนธรรมไทย

5. คณะฯ มีการกำหนดมาตรฐานด้านศิลปวัฒนธรรม โดยมีอาจารย์ซึ่งเป็นผู้เชี่ยวชาญ และมีผลงานเป็นที่ยอมรับในระดับชาติหรือนานาชาติ มีการเผยแพร่ผลงานสู่สาธารณชน ตลอดจนมีการจัดลิขสิทธิ์ทรัพย์สินทางปัญญา และอาจารย์ในคณะได้รับการยอมรับจากสังคมภายนอกให้เป็นวิทยากร และเป็นกรรมการตัดสินผลงานการประกวดหรือการแข่งขันต่างๆ รวมถึงได้รับแต่งตั้งเป็นผู้ทรงคุณวุฒิทางด้านวิชาการที่เกี่ยวข้องกับศิลปวัฒนธรรม

6. คณะฯ มีการเผยแพร่และให้บริการด้านศิลปวัฒนธรรมในระดับชาติ โดยมีอาจารย์เข้าร่วมแสดงผลงานทางศิลปวัฒนธรรมในงานระดับชาติต่างๆ และมีผลงานที่ได้รับการตีพิมพ์ มีสถานที่หรือเวทีในการแสดงผลงาน ได้แก่ โรงละคร และอาคารบาติก และมีความร่วมมือในการให้บริการทางวิชาการด้านศิลปวัฒนธรรม กับสังคมอย่างต่อเนื่อง

3.4 ด้านการบริการวิชาการ

คณะมนุษยศาสตร์และสังคมศาสตร์มีระบบและกลไกในการบริการทางวิชาการแก่สังคมตามนโยบายและเป้าหมายของมหาวิทยาลัย ดังนี้

1. คณะฯ มีการจัดทำนโยบาย แผนกลยุทธ์ และแผนดำเนินงาน ในเรื่องการให้บริการทางวิชาการแก่สังคม โดยกำหนดกลยุทธ์ในการบริการวิชาการทั้งในระดับคณะฯ และสาขาวิชา

2. คณะฯ มีการแต่งตั้งคณะกรรมการ คณะทำงานหรือหน่วยงาน เพื่อดำเนินการให้บริการทางวิชาการแก่สังคมตามแผนที่กำหนด โดยมอบหมายให้รองคณบดีฝ่ายวิชาการและงานวิจัย เป็นผู้กำกับดูแล และมีการแต่งตั้งคณะกรรมการดำเนินงานในแต่ละโครงการ

3. คณะฯ มีการกำหนดหลักเกณฑ์ต่างๆ ในการให้บริการทางวิชาการแก่สังคม เช่น หลักเกณฑ์ในการจัดกิจกรรม หลักเกณฑ์การเบิก-จ่ายงบประมาณ หลักเกณฑ์การประเมินผลการจัดกิจกรรม หลักเกณฑ์การสรุปผลการดำเนินการตามโครงการ เป็นต้น ทั้งนี้ ได้กำหนดปรัชญา วิสัยทัศน์ และพันธกิจของคณะฯ ในการบริการสังคมที่สอดคล้องกับปรัชญา วิสัยทัศน์ และพันธกิจ ของมหาวิทยาลัย

4. คณะฯ มีการประเมินผลการดำเนินงานโครงการบริการวิชาการที่จัดขึ้นตามแผนที่กำหนด ทุกโครงการโดยเน้นการประเมินผลความพึงพอใจในภาพรวม ซึ่งมีประเด็นสำคัญ คือ ความพึงพอใจในด้านกระบวนการ ขั้นตอนการให้บริการ และเจ้าหน้าที่ผู้ให้บริการด้านสิ่งอำนวยความสะดวก ความพึงพอใจในด้านคุณภาพการให้บริการ

5. คณะฯ มีการนำผลการประเมินที่ได้จากการจัดโครงการบริการวิชาการแก่สังคมที่ผ่านมาแล้วมาปรับปรุงการดำเนินการ เพื่อการพัฒนาประสิทธิภาพ และตอบสนองความต้องการของสังคม ในการให้บริการทางวิชาการแก่สังคมต่อไป

3.5 ด้านความร่วมมือกับองค์กรภายนอก

คณะมนุษยศาสตร์และสังคมศาสตร์ ได้มีความร่วมมือกับองค์กรต่าง ๆ ทั้งภายในประเทศ และต่างประเทศ ดังนี้

โครงการความร่วมมือกับองค์กรภายในประเทศ

หน่วยงาน	กิจกรรมความร่วมมือ
1. หอการค้า จังหวัดพังงา	โครงการพัฒนาชุมชนตำบลเหมาะ อำเภอกะปง จังหวัดพังงา เพื่อศึกษาชุมชนต้นแบบในการพัฒนาชุมชน
2. องค์การบริหารส่วนตำบลบางเทา จังหวัดภูเก็ต	โครงการพัฒนาชุมชน เพื่อการท่องเที่ยว และการส่งเสริมผลิตภัณฑ์ชุมชน
3. มหาวิทยาลัยบูรพา จังหวัดชลบุรี	โครงการแลกเปลี่ยนองค์ความรู้เกี่ยวกับงานสร้างสรรค์ และการนำเสนอผลงานสร้างสรรค์
4. สภานายความจังหวัดภูเก็ต	โครงการส่งเสริมความรู้ด้านกฎหมาย และโครงการความร่วมมือ
5. มหาวิทยาลัยราชภัฏสงขลา	ส่งเสริมสนับสนุนการจัดการประชุมนำเสนอ งานวิจัยวิชาการระดับชาติ
6. สภาคณบดีคณะมนุษยศาสตร์และสังคมศาสตร์ มหาวิทยาลัยราชภัฏแห่งประเทศไทย	ส่งเสริมและพัฒนาศักยภาพด้านการบริหารจัดการ และการบริหารบุคลากรของคณะมนุษยศาสตร์และสังคมศาสตร์ทั่วประเทศ
7. คณะมนุษยศาสตร์และสังคมศาสตร์ 5 สถาบันภาคใต้	ส่งเสริมและพัฒนาศักยภาพด้านการพัฒนานักศึกษาร่วมกัน ได้แก่ ราชภัฏสงขลา ราชภัฏสุราษฎร์ธานี ราชภัฏยะลา ราชภัฏนครศรีธรรมราช มหาวิทยาลัยทักษิณ

โครงการความร่วมมือกับองค์กรต่างประเทศ

หน่วยงาน	กิจกรรมความร่วมมือ
มหาวิทยาลัยกวางสี ประเทศจีน	โครงการแลกเปลี่ยนทางการศึกษา และการแลกเปลี่ยนนักศึกษา
มหาวิทยาลัยซีอาน ประเทศจีน	โครงการแลกเปลี่ยนทางการศึกษา และการแลกเปลี่ยนนักศึกษา
มหาวิทยาลัยรัฐศาสตร์และนิติศาสตร์นอร์ธเวสต์ ประเทศจีน	1) ความร่วมมือด้านการแลกเปลี่ยนนักศึกษา และบุคลากรของทั้งสองฝ่าย 2) ความร่วมมือในการพัฒนาหลักสูตรทวิปริญญา หรือหลักสูตรที่มีความร่วมมือในการจัดการเรียนการสอนทั้งในระดับปริญญาตรี และปริญญาโท

หน่วยงาน	กิจกรรมความร่วมมือ
	3) ความร่วมมือในการจัดการประชุมวิชาการระดับนานาชาติทางด้านนิติศาสตร์ รัฐศาสตร์ และสังคมศาสตร์ 4) ความร่วมมือในการจัดตั้งศูนย์วิจัยทางกฎหมายระหว่างประเทศ เพื่อให้บุคลากรทั้งสองฝ่ายร่วมพัฒนาโจทย์วิจัยใหม่ๆ ตอบรับนโยบาย One Belt One Road

3.6 ด้านการประกันคุณภาพการศึกษา

คณะมนุษยศาสตร์และสังคมศาสตร์ ได้ให้ความสำคัญกับการประกันคุณภาพการศึกษาทั้งภายในและภายนอก มาอย่างต่อเนื่อง โดย คณะฯ ได้นำผลการประเมินและข้อเสนอแนะ จากคณะกรรมการตรวจประเมินในปีที่ผ่านมา มาดำเนินการทบทวนและปรับปรุงแผนการดำเนินงานของคณะฯ ทั้งนี้ เพื่อให้การดำเนินงานของคณะฯ มีประสิทธิภาพมากยิ่งขึ้น

3.7 ความสอดคล้องแผนยุทธศาสตร์การพัฒนามหาวิทยาลัยราชภัฏภูเก็ตกับแผนยุทธศาสตร์คณะมนุษยศาสตร์และสังคมศาสตร์

ประเด็นยุทธศาสตร์มหาวิทยาลัย	กลยุทธ์	ประเด็นยุทธศาสตร์คณะมนุษยศาสตร์และสังคมศาสตร์	กลยุทธ์
ยกระดับคุณภาพการผลิตบัณฑิตให้มีคุณลักษณะ 4 ประการ (มีทัศนคติที่ดี และถูกต้อง มีพื้นฐานชีวิตที่มั่นคงเข้มแข็ง มีงานทำ มีอาชีพ และเป็นพลเมืองดี มีระเบียบวินัย) พร้อมด้วยทักษะในศตวรรษที่ 21	1.ปรับปรุงและพัฒนาหลักสูตรให้มีความแตกต่างและโดดเด่น 2.พัฒนาคุณภาพการจัดการศึกษา 3.พัฒนาระบบดิจิทัลเพื่อส่งเสริมการจัดการศึกษา 4.พัฒนานักศึกษาให้มีคุณลักษณะ 4 ประการ (มีทัศนคติที่ดีและถูกต้อง มีพื้นฐานชีวิตที่มั่นคงเข้มแข็ง มีงานทำ และเป็นพลเมืองดี มีระเบียบวินัย) พร้อมด้วยทักษะในศตวรรษที่ 21 5.สร้างความเข้มแข็งของเครือข่ายศิษย์เก่า	ยกระดับคุณภาพการผลิตบัณฑิตให้มีคุณลักษณะ 4 ประการ (มีทัศนคติที่ดี และถูกต้อง มีพื้นฐานชีวิตที่มั่นคงเข้มแข็ง มีงานทำ มีอาชีพ และเป็นพลเมืองดี มีระเบียบวินัย) พร้อมด้วยทักษะในศตวรรษที่ 21	1.ปรับปรุงและพัฒนาหลักสูตรให้มีความแตกต่างและโดดเด่น 2.พัฒนาคุณภาพการจัดการศึกษา 3.พัฒนาระบบดิจิทัลเพื่อส่งเสริมการจัดการศึกษา 4.พัฒนานักศึกษาให้มีคุณลักษณะ 4 ประการ (มีทัศนคติที่ดีและถูกต้อง มีพื้นฐานชีวิตที่มั่นคงเข้มแข็ง มีงานทำ และเป็นพลเมืองดี มีระเบียบวินัย) พร้อมด้วยทักษะในศตวรรษที่ 21 5.สร้างความเข้มแข็งของเครือข่ายศิษย์เก่า
เร่งรัดพัฒนาคุณภาพงานวิจัยและนวัตกรรมให้ได้รับการตีพิมพ์เผยแพร่	1.พัฒนาระบบและกลไกปมเพาะนักวิจัย	เร่งรัดพัฒนาคุณภาพงานวิจัยและนวัตกรรมให้ได้รับการตีพิมพ์เผยแพร่	1.พัฒนาระบบและกลไกปมเพาะนักวิจัย

ประเด็นยุทธศาสตร์มหาวิทยาลัย	กลยุทธ์	ประเด็นยุทธศาสตร์ คณะมนุษยศาสตร์และสังคมศาสตร์	กลยุทธ์
และนำไปใช้ประโยชน์ในการพัฒนาท้องถิ่น	2.พัฒนาคุณภาพงานวิจัยและนวัตกรรมสู่การเผยแพร่และนำไปใช้ประโยชน์ในการพัฒนาท้องถิ่น	และนำไปใช้ประโยชน์ในการพัฒนาท้องถิ่น	2.พัฒนาคุณภาพงานวิจัยและนวัตกรรมสู่การเผยแพร่และนำไปใช้ประโยชน์ในการพัฒนาท้องถิ่น
การพัฒนาศักยภาพการบริการวิชาการที่ตอบสนองการพัฒนาท้องถิ่น	3.1 การพัฒนาศักยภาพการบริการวิชาการ 3.2 การสร้างศูนย์การเรียนรู้เพื่อบริการวิชาการแก่สังคม	การพัฒนาศักยภาพการบริการวิชาการที่ตอบสนองการพัฒนาท้องถิ่น	3.1 การพัฒนาศักยภาพการบริการวิชาการ 3.2 การสร้างศูนย์การเรียนรู้เพื่อบริการวิชาการแก่สังคม
การอนุรักษ์ ฟื้นฟู ส่งเสริมพัฒนาศิลปวัฒนธรรมความเป็นไทย และภูมิปัญญาท้องถิ่นอันดามัน เพื่อสร้างมูลค่าเพิ่ม	1. รวบรวมองค์ความรู้ และจัดทำฐานข้อมูลเพื่อเป็นแหล่งเรียนรู้ด้านศิลปวัฒนธรรม ความเป็นไทย และภูมิปัญญาท้องถิ่นอันดามัน 2. พัฒนาแหล่งเรียนรู้ด้านศิลปวัฒนธรรม ความเป็นไทย และภูมิปัญญาท้องถิ่นอันดามัน เพื่อสร้างมูลค่าเพิ่มให้กับผู้เรียนชุมชน สังคม ประเทศชาติ	การอนุรักษ์ ฟื้นฟู ส่งเสริมพัฒนาศิลปวัฒนธรรมความเป็นไทย และภูมิปัญญาท้องถิ่นอันดามัน เพื่อสร้างมูลค่าเพิ่ม	1. รวบรวมองค์ความรู้ และจัดทำฐานข้อมูลเพื่อเป็นแหล่งเรียนรู้ด้านศิลปวัฒนธรรม ความเป็นไทย และภูมิปัญญาท้องถิ่นอันดามัน 2. พัฒนาแหล่งเรียนรู้ด้านศิลปวัฒนธรรม ความเป็นไทย และภูมิปัญญาท้องถิ่นอันดามัน เพื่อสร้างมูลค่าเพิ่มให้กับผู้เรียนชุมชน สังคม ประเทศชาติ
พัฒนาระบบบริหารจัดการเพื่อเป็น “Smart University”	1. การบริหารการเปลี่ยนแปลง 2.พัฒนาสมรรถนะบุคลากรให้สอดคล้องกับทิศทางคณะมนุษยศาสตร์ 3.พัฒนาคณะมนุษยศาสตร์ให้เป็น “Green & Clean University” 4.พัฒนาระบบดิจิทัลเพื่อใช้ในการบริหารจัดการ	พัฒนาระบบบริหารจัดการเพื่อเป็น “Smart University”	1. การบริหารการเปลี่ยนแปลง 2.พัฒนาสมรรถนะบุคลากรให้สอดคล้องกับทิศทางคณะมนุษยศาสตร์ 3.พัฒนาคณะมนุษยศาสตร์ให้เป็น “Green & Clean University” 4.พัฒนาระบบดิจิทัลเพื่อใช้ในการบริหารจัดการ

ส่วนที่ 2

ผลการวิเคราะห์สถานภาพปัจจุบัน

จากการวิเคราะห์สถานภาพปัจจุบันของคณะมนุษยศาสตร์และสังคมศาสตร์ มหาวิทยาลัยราชภัฏภูเก็ต โดยการวิเคราะห์ SWOT Analysis เพื่อเป็นฐานไปสู่การกำหนดทิศทางการพัฒนาต่อไป ผลการวิเคราะห์สรุปได้ ดังนี้

1. จุดแข็ง (Strength)

คณะมนุษยศาสตร์และสังคมศาสตร์ มีจุดแข็งที่สำคัญอันจะมีส่วนส่งผลต่อการดำเนินการกิจให้บรรลุวัตถุประสงค์ ดังนี้

1.1 ด้านทรัพยากรบุคคล

1. บุคลากรมีคุณภาพและมีความตั้งใจในการสอน
2. การมีส่วนร่วมของบุคลากรในการดำเนินกิจการของคณะ
3. มีบุคลากรที่ให้บริการวิชาการแก่ท้องถิ่น หน่วยงานราชการ หน่วยงานเอกชน ที่มีความรู้ความสามารถเป็นที่ยอมรับ
4. มีบุคลากรอาสาสมัครชาวต่างชาติ ที่มีศักยภาพ
5. มีระบบการบริหารงานบุคคลที่เป็นระบบ

1.2 ด้านทรัพยากร

1. คณะมีที่ตั้งหลักอยู่ในจังหวัดซึ่งเป็นศูนย์กลางการท่องเที่ยวและเป็นที่ยอมรับในระดับนานาชาติ
2. คณะได้รับการยอมรับให้เป็นคลังแห่งความรู้และภูมิปัญญาท้องถิ่น เป็นแหล่งข้อมูลทางด้านศิลปวัฒนธรรมภูเก็ต และท้องถิ่นในเขตอันดามัน และเผยแพร่ข้อมูลที่มีอยู่ไปสู่สาธารณชน รวมถึงการร่วมมือกับท้องถิ่นในการจัดกิจกรรมเพื่อส่งเสริมศิลปวัฒนธรรมเข้ากับการเรียนการสอนในโปรแกรมวิชาต่างๆ และการจัดกิจกรรมนักศึกษา มีการสร้างระบบ กลไกในการทำนุบำรุงศิลปวัฒนธรรม

1.3 ด้านการจัดการ

1. คณะ มีรูปแบบการจัดการศึกษาและหลักสูตรที่หลากหลาย ทำให้คนในท้องถิ่นมีทางเลือกในการเข้าศึกษา โดยมีหลักสูตรทั้งหมด 10 สาขา
2. คณะมีระบบและกลไกการประกันคุณภาพการศึกษาทั้งภายในและภายนอก
3. คณะมีความโดดเด่นในการผลิตบัณฑิต ในสาขาวิชาที่ตอบสนองต่ออุตสาหกรรมการท่องเที่ยว และต่อความเป็นเมืองนานาชาติ ได้แก่ สาขาวิชาภาษาอังกฤษเพื่ออุตสาหกรรมบริการ สาขาวิชาภาษาจีนเพื่อการสื่อสาร และหลักสูตรระยะสั้นด้านภาษาต่างประเทศ
4. คณะมีเครือข่ายความร่วมมือกับชุมชน และ สังคม

2. จุดอ่อน (Weakness)

คณะมนุษยศาสตร์และสังคมศาสตร์ มีจุดอ่อน ในการดำเนินการกิจ ในเรื่องต่างๆ ดังนี้

2.1 ด้านบุคลากร

- 1.บุคลากรมีตำแหน่งทางวิชาการน้อย และมีวุฒิการศึกษาระดับปริญญาเอก น้อย

2.บุคลากรมีภาระงานสอนมาก ทำให้ส่งผลกระทบต่อพัฒนางานวิจัยและ การพัฒนาผลงานทางวิชาการ

3.บุคลากรสายสนับสนุนมีน้อยเกินไป

4.สัดส่วนอาจารย์ต่อนักศึกษา ไม่เป็นไปตามเกณฑ์

5. นักศึกษาส่วนใหญ่มีพื้นฐานผลสัมฤทธิ์ทางการเรียน พื้นฐานทางเศรษฐกิจ และสังคมในระดับปานกลางและค่อนข้างต่ำ ทำให้มีข้อจำกัดในด้านการรับนักศึกษา

2.2 .ด้านการบริหารจัดการ

1. คณะขาดจุดเน้น และจุดเด่นที่เป็นอัตลักษณ์ของคณะ วิทยาลัย พันธ์กิจ เป้าหมาย วัตถุประสงค์ และแผนยุทธศาสตร์ลงสู่การปฏิบัติ ยังขาดความรู้ ทักษะ และความเข้าใจในการกิจ

2.ระบบและกลไกปัจจัยพื้นฐาน (infrastructure system) เพื่อสนับสนุนการจัดการศึกษา การปรับปรุงย่งล่าช้า ติดขัดกับระบบการจัดซื้อจัดจ้าง บุคลากรยังขาดความรู้ และประสบการณ์ และสภาพแวดล้อมต่างๆ ไม่สามารถตอบสนอง และไม่เอื้อต่อการพัฒนาการเรียนการสอน เช่น ครุภัณฑ์ ประกอบอาคาร อุปกรณ์การเรียนการสอนที่ทันสมัย

3. ขาดบุคลากรช่วยสนับสนุน

4. ระบบการจัดสรรทรัพยากรและงบประมาณมีข้อจำกัด

5. ระบบการบริหารจัดการมหาวิทยาลัย คณะ ศูนย์ และสำนัก ไม่สนองตอบการปฏิรูประบบราชการและประสิทธิภาพ ยังติดระบบการสั่งการจากส่วนราชการ

6. ระบบการส่งเสริมงานวิชาการและแผนพัฒนาอาจารย์ขาดความต่อเนื่อง และไม่มีประสิทธิภาพ ประกอบกับอาจารย์ส่วนใหญ่มีภาระงานสอนมาก และขาดทักษะภาษา จึงขาดเวลาที่จะใช้ในการพัฒนาตนเอง ทั้งการศึกษาต่อ การทำผลงานวิชาการ และการทำวิจัยเพื่อสร้างองค์ความรู้ใหม่

2.3 ด้านการวิจัย

1. ไม่มีแผนงานวิจัยทั้งในระยะสั้นและระยะยาว

2. การวิจัยองค์ความรู้ใหม่ การพัฒนาเอกสาร ตำรา และนวัตกรรม ยังไม่สอดคล้องต่อนโยบาย และเป้าหมายสู่ความเข้มแข็งของมหาวิทยาลัย

3. ผลงานวิจัยและผลงานทางวิชาการยังมีน้อยมากทั้งปริมาณและคุณภาพ ไม่มีการนำผลงานไปใช้ประโยชน์ทั้งในระดับชาติและระดับนานาชาติ รวมทั้งการจดทะเบียนทรัพย์สินทางปัญญา หรืออนุสิทธิบัตร

4. ไม่มีผลงานวิจัยที่เน้นการสร้างนวัตกรรมให้กับชุมชน

2.4 ด้านการบริการวิชาการ

1. ขาดเอกภาพในการจัดทำโครงการ ไม่มีทิศทางในการบริการวิชาการที่ชัดเจน ขาดการจัดสรรทรัพยากรร่วมกัน

2. เนื้อหาของหลักสูตรในการให้บริการวิชาการไม่สอดคล้องกับความต้องการของชุมชน ขาดการติดตามผลการดำเนินงานอย่างต่อเนื่อง

3. ขาดหน่วยงานกลาง (หรือเป็นหน่วยงานภายนอกที่ควบคุมโดยมหาวิทยาลัยที่ให้ความสะดวกในการบริการวิชาการและการจัดอบรม เช่น การสำรวจความต้องการ การประชาสัมพันธ์ การประสานงานอื่น ๆ)

4. ขาดการหารายได้จากทรัพย์สินทางปัญญาและไม่มีแผนการจัดหารายได้

5. ขาดการวางแผนการฝึกอบรมและจัดปฏิทินการฝึกอบรมระยะยาว (ตลอดทั้งปี) ขาดการฝึกอบรมนอกสถานที่

6. แผนพัฒนาผู้บริหาร คณาจารย์ และบุคลากร ยังไม่สนองตอบความเข้มแข็งของมหาวิทยาลัย การเข้าสู่ตำแหน่งของผู้บริหารตั้งแต่ประธานสาขาวิชาจนถึงคณบดี และการพัฒนาบุคลากรขาดแผนการ พัฒนาและฝึกอบรมที่เป็นระบบและต่อเนื่อง

3. โอกาส (Opportunity)

3.1 จากกระแสโลกาภิวัตน์ สังคมมุ่งหวังให้ภูเก็ตเป็นเมืองนานาชาติ เป็นศูนย์กลางการท่องเที่ยวทางทะเลระดับโลก และการบริการทางธุรกิจ คณะจึงต้องพัฒนาองค์กรให้มีศักยภาพในการแข่งขัน ให้ทันกับการเปลี่ยนแปลงของสังคม จึงจำเป็นต้องเร่งรัดในการจัดการศึกษาให้มีคุณภาพ เกิดประสิทธิภาพ และประสิทธิผลมากที่สุด

3.2 จากการเป็นมหาวิทยาลัยอุดมศึกษาเพื่อพัฒนาท้องถิ่นในจังหวัดภูเก็ต รวมทั้งจังหวัดใกล้เคียงมาช้านาน ทำให้เกิดการยอมรับ และมีความสัมพันธ์กับท้องถิ่นอย่างใกล้ชิด ตลอดจนได้รับการสนับสนุนด้วยดีมาจากองค์การปกครองส่วนท้องถิ่น ทำให้มหาวิทยาลัยมีศักยภาพในการนำทรัพยากรและภูมิปัญญาท้องถิ่นมาสนับสนุนและพัฒนาโปรแกรมวิชาการต่างๆ เพื่อผลิตบัณฑิตให้สอดคล้องกับความต้องการของท้องถิ่นได้อย่างมีประสิทธิภาพ

3.3 เนื่องจากเป็นจังหวัดท่องเที่ยว มีแหล่งธุรกิจการท่องเที่ยวและบริการด้านโรงแรมในระดับชั้นเยี่ยมเป็นจำนวนมาก ส่งผลให้การผลิตบัณฑิตสาขา ภาษาอังกฤษ และสาขาที่เกี่ยวข้องกับการท่องเที่ยว มีสถานที่ฝึกปฏิบัติงานที่ดีให้กับนักศึกษา ตลอดจนโอกาสของนักศึกษาในการเข้าทำงานหลังจากที่จบการศึกษาและสามารถขยายหลักสูตรบัณฑิตในสาขานี้ให้เป็นหลักสูตรระดับนานาชาติได้

3.4 จังหวัดภูเก็ตเป็นจังหวัดที่มีสถานที่ท่องเที่ยวที่ดึงดูดความสนใจของนักท่องเที่ยวทั้งในและต่างประเทศมาเยี่ยมชมเป็นจำนวนมาก ทำให้คณะมนุษยศาสตร์และสังคมศาสตร์สามารถพัฒนาให้เป็นสถานที่ท่องเที่ยวในการให้การศึกษา เป็นแหล่งศึกษาค้นคว้าเรื่องศิลปวัฒนธรรมของจังหวัด รวมทั้งการท่องเที่ยวเชิงเกษตร โดยจัดเป็นอุทยานการศึกษาแก่นักท่องเที่ยวและผู้สนใจเข้าเยี่ยมชมและเลือกซื้อผลิตภัณฑ์ผลงานของนักศึกษาเพื่อเป็นการประชาสัมพันธ์มหาวิทยาลัยให้ทั่วโลกรู้จัก

3.5 สามารถพัฒนาสหกิจศึกษาให้เกิดความสำเร็จ เนื่องจากมีทรัพยากรภายในจังหวัดกลุ่มอันดามันที่เพียงพอ โดยเฉพาะทางด้านบริการโรงแรมและธุรกิจ ศูนย์ภาษา ศูนย์วิทยาศาสตร์ และวิทยาศาสตร์ประยุกต์ ศูนย์คอมพิวเตอร์และอินเทอร์เน็ต ศูนย์พัฒนาครู และศูนย์ปฏิบัติการอุดมศึกษาเพื่อการพัฒนาท้องถิ่น จึงสามารถสร้างความเข้มแข็ง แข็งแกร่ง และพัฒนาภารกิจในแต่ละด้านในโอกาสต่อไป

3.6 จังหวัดภูเก็ตมีแผนพัฒนาเป็นเมือง IT (Information Technology City) ระดับนานาชาติ ความต้องการบัณฑิตในสาขาที่เกี่ยวข้องคอมพิวเตอร์หรือการออกแบบด้วยเทคโนโลยีสารสนเทศ จึงเพิ่มมากขึ้น

3.7 ความร่วมมือกับสถาบันการศึกษาทั้งภายในและภายนอกประเทศ

3.7.1 โครงการความร่วมมือด้านการศึกษากับต่างประเทศ มีวัตถุประสงค์เพื่อขอความร่วมมือกับสถาบันการศึกษาในต่างประเทศที่เป็นมาตรฐานในการให้การสนับสนุนคณาจารย์ และนักศึกษาได้มีโอกาสเข้ารับการฝึกอบรม และศึกษาดูงานในสาขาวิชาต่างๆ เพื่อนำความรู้และประสบการณ์ มาปรับปรุงพัฒนาหลักสูตรและการเรียนการสอนของมหาวิทยาลัย ตลอดจนแลกเปลี่ยนคณาจารย์ในบางสาขาวิชาที่แต่

ละสถาบันมีความเชี่ยวชาญ เพื่อให้การเรียนการสอนกับนักศึกษาที่มีประสิทธิภาพยิ่งขึ้น และเร่งรัดให้เกิดความร่วมมืออย่างเป็นรูปธรรมกับมหาวิทยาลัยต่างประเทศที่ได้มีข้อตกลงร่วมกัน

3.7.2 โครงการความร่วมมือด้านการศึกษภายในประเทศ นอกจากความร่วมมือด้านการศึกษากับมหาวิทยาลัยราชภัฏที่มีภายในประเทศด้วยกันแล้ว จะขยายความร่วมมือด้านการศึกษากับสถาบันการศึกษาอื่นที่มีชื่อเสียงภายในประเทศทั้งภาครัฐและภาคเอกชน เพื่อให้ได้มาซึ่งการสนับสนุนทางด้านการศึกษา เช่น การพิจารณาทบทุนหลักสูตรการเรียนการสอนในแต่ละสาขาวิชาให้เหมาะสม ทันต่อสถานการณ์ และเทคโนโลยีที่เปลี่ยนแปลงอยู่เสมอ การเชิญคณาจารย์ที่มีชื่อเสียงของสถาบันอื่นมาบรรยายพิเศษให้แก่นักศึกษาในบางหัวข้อวิชา เป็นต้น

4. ภัยคุกคาม (Threat)

4.1 จากกระแสโลกาภิวัตน์ แนวนโยบายในการบริหารงานของรัฐ สำนักงานคณะกรรมการการอุดมศึกษา (สกอ.) เช่น เงินอุดหนุน (งบประมาณ) การใช้ระบบประเมินองค์การ (มาตรฐาน) การเปิดเสรีทางการศึกษาของไทยกับประเทศอื่น (เช่น จีน ออสเตรเลีย สิงคโปร์ อเมริกา) ทำให้มีการแข่งขันที่สูงขึ้น โดยเฉพาะทางด้านการจัดการศึกษา กล่าวคือ มีทั้งมหาวิทยาลัยในภูมิภาคส่วนกลาง และมหาวิทยาลัยเปิดเข้ามาเปิดสอนในเขตจังหวัดภูเก็ตเพิ่มขึ้น

4.2 จากภาวะเศรษฐกิจในปัจจุบันส่งผลต่อการได้รับการจัดสรรด้านงบประมาณที่น้อยลง และในพระราชบัญญัติการศึกษาแห่งชาติ พ.ศ. 2542 ที่กำหนดให้สถาบันอุดมศึกษาต้องออกนอกระบบสามารถบริหารจัดการงบประมาณแบบพึ่งตนเองได้ ทำให้มหาวิทยาลัยซึ่งเคยได้รับงบประมาณมาอย่างไม่เพียงพอมาโดยตลอดจะยิ่งไม่เพียงพอมากขึ้น

4.3 การจำกัดอัตรากำลังอันเนื่องมาจากภาวะเศรษฐกิจ ทำให้อาจารย์ถูกเพิ่มภาระงานสอนมากยิ่งขึ้นทั้งในด้านการสอนและงานธุรการ จึงไม่มีเวลาในการพัฒนางานวิจัยเพื่อสร้างองค์ความรู้ใหม่และการพัฒนางานในด้านการศึกษาต่อ รวมทั้งการทำผลงานวิชาการ

4.4 ภาวะการจ้างงานลดลงในสถานะที่เศรษฐกิจโลกและเศรษฐกิจประเทศถดถอย มีผลให้บัณฑิตที่จบการศึกษาไม่มีงานทำเพิ่มมากขึ้น

ส่วนที่ 3

ยุทธศาสตร์การพัฒนาคณะมนุษยศาสตร์และสังคมศาสตร์

ปี 2561-2565

คณะมนุษยศาสตร์และสังคมศาสตร์ได้มีการดำเนินการวิเคราะห์สถานภาพปัจจุบัน การวิเคราะห์ความเชื่อมโยงของยุทธศาสตร์ชาติ ยุทธศาสตร์กระทรวงศึกษาธิการ ยุทธศาสตร์ของมหาวิทยาลัย ผลการประเมินจากหน่วยงานภายในและภายนอก เช่น สกอ. , สมศ. , ก.พ.ร. รวมทั้งข้อมูลจากการจัดประชุมเพื่อรับฟังปัญหาและความต้องการให้มหาวิทยาลัยมีการปรับปรุงพัฒนา จึงได้กำหนดยุทธศาสตร์การพัฒนามหาวิทยาลัยราชภัฏภูเก็ตใน 4 ปีข้างหน้า (ปีงบประมาณ พ.ศ.2561 – 2565) ซึ่งเป็นยุทธศาสตร์บนพื้นฐานภารกิจหลักของมหาวิทยาลัยที่เกิดจากการมีส่วนร่วมของทุก ๆ ฝ่ายที่เกี่ยวข้อง โดยมุ่งเน้นให้คณะเป็นคณะชั้นนำในกลุ่มมหาวิทยาลัยราชภัฏภาคใต้ มีการดำเนินการตามภารกิจได้อย่างครบถ้วนสมบูรณ์ มีประสิทธิภาพและประสิทธิผล โดยปรัชญา วิสัยทัศน์ พันธกิจ เป้าประสงค์ ประเด็นยุทธศาสตร์ กลยุทธ์ และโครงการ ตามรายละเอียด ดังนี้

ปรัชญา

สร้างคุณภาพความเป็นมนุษย์เพื่อพัฒนาสังคมอย่างมั่นคง มั่งคั่ง ยั่งยืน

วิสัยทัศน์

ผลิตบัณฑิต การวิจัย และนวัตกรรม ทางมนุษยศาสตร์และสังคมศาสตร์ให้มีมาตรฐานสากล เพื่อรองรับการพัฒนาท้องถิ่นอันดามัน

ความสามารถหลัก (Core competencies)

หลักสูตรที่หลากหลาย สามารถตอบสนองความต้องการของชุมชนและท้องถิ่นเพื่อพัฒนาสังคมให้มีการยั่งยืน

พันธกิจ

ผลิตบัณฑิตมีคุณภาพ คุณธรรม สร้างองค์ความรู้ทั้งด้านวิชาการ การวิจัย นวัตกรรม ด้านภาษา และศิลปวัฒนธรรม เทคโนโลยีสารสนเทศ และการพัฒนาสังคมอย่างยั่งยืนตามแนวโครงการพระราชดำริ เพื่อตอบสนองความต้องการของท้องถิ่นและชุมชน และรองรับการเข้าสู่ไทยแลนด์ 4.0

ค่านิยม (Core Values)

H – Honesty – หมายถึง ความซื่อสัตย์ ความมีคุณธรรม มีความจริงใจในการค้นคว้าหาความรู้และให้ความรู้

U – Unity – หมายถึง ความเป็นอันหนึ่งอันเดียวกันของบุคลากรในองค์กร ความร่วมมือในการทำนุบำรุงศิลปวัฒนธรรมอันดีงามของชาติ

S – Service – หมายถึง ความมุ่งมั่นในการให้บริการทางวิชาการแก่ชุมชนเพื่อการพัฒนาที่ยั่งยืน

O – Openness – หมายถึง ความพร้อมต่อการเปิดรับองค์ความรู้ต่าง ๆ ที่หลากหลายของผู้คนทั่วโลกเพื่อเพิ่มขอบเขตความรู้ของเรา

P – Participation – หมายถึง การบริหารแบบมีส่วนร่วม

K – Knowledge Management หมายถึง การนำการจัดการความรู้มาพัฒนาองค์กร

R – Research Focused – หมายถึง การสนับสนุนการวิจัย

U – Universality – หมายถึง ความร่วมมือทางวิชาการจากสถาบันการศึกษาต่างประเทศ เพื่อขยายเครือข่ายความร่วมมือ

พันธกิจ

- 1.ผลิตบัณฑิตให้ถึงพร้อมด้วยคุณภาพ คุณธรรม และจริยธรรม
- 2.วิจัย สร้างองค์ความรู้ด้านมนุษยศาสตร์และสังคมศาสตร์ เพื่อการพัฒนาสังคมอย่างยั่งยืน
- 3.บริการวิชาการ และทำนุบำรุงศิลปวัฒนธรรมของท้องถิ่น
- 4.ส่งเสริมการศึกษา เพื่อมวลชน และการศึกษาเพื่อชีวิต

เป้าประสงค์

- 1.บัณฑิตของคณะมีคุณภาพ สอดคล้องกับความต้องการของตลาดแรงงาน
- 2.ชุมชนท้องถิ่น สามารถนำองค์ความรู้ไปใช้ประโยชน์ได้
- 3.ชุมชน ท้องถิ่น ได้รับบริการทางวิชาการตามศักยภาพของคณะ
- 4.ชุมชนท้องถิ่นมีการทำนุบำรุงศิลปะ และวัฒนธรรมของท้องถิ่น
- 5.คณะมีระบบบริหารจัดการที่มีคุณภาพตามเกณฑ์คุณภาพ

ประเด็นยุทธศาสตร์ เป้าประสงค์ และกลยุทธ์ ของ คณะมนุษยศาสตร์และสังคมศาสตร์

ประเด็นยุทธศาสตร์ที่ 1 ยกระดับคุณภาพการผลิตบัณฑิตให้มีคุณลักษณะ 4 ประการ (มีทัศนคติที่ดีและถูกต้อง มีพื้นฐานชีวิตที่มั่นคงเข้มแข็ง มีงานทำ มีอาชีพ และเป็นพลเมืองดีมีระเบียบวินัย) พร้อมด้วยทักษะในศตวรรษที่ 21

เป้าประสงค์ บัณฑิตมีคุณภาพเป็นที่ต้องการของผู้ใช้บัณฑิตด้วยคุณลักษณะ 4 ประการ (มีทัศนคติที่ดีและถูกต้อง มีพื้นฐานชีวิตที่มั่นคงเข้มแข็ง มีงานทำ มีอาชีพ และเป็นพลเมืองดีมีระเบียบวินัยพร้อมด้วยทักษะในศตวรรษที่ 21

กลยุทธ์	ผู้รับผิดชอบ
1.ปรับปรุงและพัฒนาหลักสูตรให้มีความแตกต่างและโดดเด่น 2.พัฒนาคุณภาพการจัดการศึกษา 3.พัฒนาระบบดิจิทัลเพื่อส่งเสริมการจัดการศึกษา 4.พัฒนานักศึกษาให้มีคุณลักษณะ 4 ประการ (มีทัศนคติที่ดีและถูกต้อง มีพื้นฐานชีวิตที่มั่นคงเข้มแข็ง มีงานทำ และเป็นพลเมืองดี มีระเบียบวินัย) พร้อมด้วยทักษะในศตวรรษที่ 21 5.สร้างความเข้มแข็งของเครือข่ายศิษย์เก่า	รองคณบดีฝ่ายวิชาการและงานวิจัย และ รองคณบดีฝ่ายวางแผนและ การประกันคุณภาพ

ตัวชี้วัด

- 1.หลักสูตรที่ได้รับการปรับปรุง / พัฒนาตามแผน Reprofile
- 2.หลักสูตรที่ได้รับการปรับปรุง / พัฒนาตามจุดเน้น 4 ด้าน
- 3.อาจารย์ที่มีคุณวุฒิปริญญาเอก
- 4.อาจารย์ที่ดำรงตำแหน่งทางวิชาการ
- 5.ระดับความสำเร็จของการนำระบบดิจิทัลมาใช้ในการจัดการศึกษา
- 6.รายวิชาที่มีการจัดทำบทเรียนออนไลน์
- 7.ผู้สำเร็จการศึกษาระดับปริญญาตรี ผ่านเกณฑ์ทดสอบการใช้ภาษาอังกฤษตามมาตรฐาน CEFR

ในระดับ B1

- 8.นักศึกษาชั้นปีสุดท้ายผ่านเกณฑ์ทดสอบทักษะด้านดิจิทัล
- 9.อัตราการได้งานทำ ทำงานตรงสาขา ประกอบอาชีพอิสระภายในเวลา 1 ปี
- 10.ผลการประเมินคุณลักษณะ 4 ประการ
- 11.ระดับความสำเร็จในการสร้างความเข้มแข็งของเครือข่ายศิษย์เก่า

ผลผลิต

ผู้สำเร็จการศึกษาด้านสังคมศาสตร์

ประเด็นยุทธศาสตร์ที่ 2 เร่งรัดพัฒนาคุณภาพงานวิจัยและนวัตกรรมให้ได้รับการตีพิมพ์เผยแพร่และนำไปใช้ประโยชน์ในการพัฒนาท้องถิ่น

เป้าประสงค์ คณะมนุษยศาสตร์และสังคมศาสตร์ มีผลงานและนวัตกรรมที่มีคุณภาพ ได้รับการตีพิมพ์เผยแพร่และนำไปใช้ประโยชน์ในการพัฒนาท้องถิ่น

กลยุทธ์	ผู้รับผิดชอบ
1.พัฒนาระบบและกลไกบ่มเพาะนักวิจัย 2.พัฒนาคุณภาพงานวิจัยและนวัตกรรมสู่การเผยแพร่และนำไปใช้ประโยชน์ในการพัฒนาท้องถิ่น	รองคณบดีฝ่ายวิชาการและงานวิจัย

ตัวชี้วัด

- 1.ผลรวมถ่วงน้ำหนักของผลงานทางวิชาการของอาจารย์ประจำและนักวิจัย ร้อยละของงานวิจัยที่นำไปใช้ประโยชน์มากยิ่งขึ้น
- 2.งานวิจัยและนวัตกรรมที่ได้รับการขึ้นทะเบียนเป็นทรัพย์สินทางปัญญา
- 3.อาจารย์ที่มีผลวิจัยและนวัตกรรม
- 4.จำนวนผลงานวิจัยและนวัตกรรมที่นำไปสู่การพัฒนาท้องถิ่น

ผลผลิต

นักวิจัยรุ่นใหม่ที่ตอบสนองความต้องการของชุมชนท้องถิ่น

ประเด็นยุทธศาสตร์ที่ 3 การพัฒนาศักยภาพการบริการวิชาการที่ตอบสนองการพัฒนาท้องถิ่น
เป้าประสงค์ หมู่บ้าน/ชุมชนท้องถิ่นได้รับการพัฒนาด้านการศึกษา ด้านเศรษฐกิจ ด้านสังคม และด้านสิ่งแวดล้อม

กลยุทธ์	ผู้รับผิดชอบ
1.พัฒนาศักยภาพการบริการวิชาการ 2.สร้างศูนย์การเรียนรู้เพื่อบริการวิชาการแก่สังคม	รองคณบดีฝ่ายวิชาการและงานวิจัย และผู้ช่วยคณบดี

ตัวชี้วัด

1. จำนวนภาคีเครือข่ายทั้งภาครัฐ ภาคเอกชน และภาคประชาสังคม
2. มีฐานข้อมูลของพื้นที่บริการ
3. นักศึกษาที่เข้าร่วมโครงการพัฒนาท้องถิ่น
4. จำนวนหลักสูตรระยะสั้นหรือกิจกรรมที่ก่อให้เกิดรายได้

ผลผลิต

ชุมชนมีความเข้มแข็งยั่งยืน

ประเด็นยุทธศาสตร์ที่ 4 การอนุรักษ์ ฟื้นฟู ส่งเสริม พัฒนาศิลปวัฒนธรรม ความเป็นไทย และภูมิปัญญาท้องถิ่นอันดามัน เพื่อสร้างมูลค่าเพิ่ม

เป้าประสงค์ คณะมนุษยศาสตร์มีการอนุรักษ์ ส่งเสริมและพัฒนาศิลปวัฒนธรรม ความเป็นไทย และภูมิปัญญาท้องถิ่นอันดามันที่สามารถสร้างมูลค่าเพิ่มให้กับผู้เรียน ชุมชน และประเทศชาติ

กลยุทธ์	ผู้รับผิดชอบ
1. รวบรวมองค์ความรู้ และจัดทำฐานข้อมูลเพื่อเป็นแหล่งเรียนรู้ด้านศิลปวัฒนธรรม ความเป็นไทย และภูมิปัญญาท้องถิ่นอันดามัน 2. พัฒนาแหล่งเรียนรู้ด้านศิลปวัฒนธรรม ความเป็นไทย และภูมิปัญญาท้องถิ่นอันดามัน เพื่อสร้างมูลค่าเพิ่มให้กับผู้เรียน ชุมชน สังคม ประเทศชาติ	รองคณบดีฝ่ายกิจการนักศึกษา และศิลปวัฒนธรรมและ

ตัวชี้วัด

1. จำนวนองค์ความรู้ใหม่ด้านศิลปวัฒนธรรม ความเป็นไทย และภูมิปัญญาท้องถิ่นอันดามัน
2. จำนวนเครือข่ายความร่วมมือในการพัฒนาแหล่งเรียนรู้
3. จำนวนชุมชนหรือกลุ่มคนที่ใช้องค์ความรู้ด้านศิลปวัฒนธรรม

ผลผลิต

ผลงานทำนุบำรุงศิลปวัฒนธรรม

ประเด็นยุทธศาสตร์ที่ 5 พัฒนาระบบบริหารจัดการ เพื่อเป็น “Smart University”

เป้าประสงค์ คณะมนุษยศาสตร์และสังคมศาสตร์ มีการบริหารจัดการที่มีประสิทธิภาพ เพื่อยกระดับคณะมนุษยศาสตร์สู่ความเป็น “Smart University”

กลยุทธ์	ผู้รับผิดชอบ
1. การบริหารการเปลี่ยนแปลง 2. พัฒนาสมรรถนะบุคลากรให้สอดคล้องกับทิศทางคณะมนุษยศาสตร์ 3. พัฒนาคณะมนุษยศาสตร์ให้เป็น “Green & Clean University” 4. พัฒนาระบบดิจิทัลเพื่อใช้ในการบริหารจัดการ	รองคณบดีฝ่ายวางแผนและ การประกันคุณภาพ และ หัวหน้าสำนักงานคณบดี

ตัวชี้วัด

- ร้อยละความสำเร็จการดำเนินงานตามแผนบูรณาการการเรียนรู้กับการทำงาน
- ร้อยละของการบรรลุเป้าหมายตามตัวชี้วัดของแผนการบริหารและพัฒนาบุคลากร
- ร้อยละของการบรรลุเป้าหมายตามตัวชี้วัดของแผนยุทธศาสตร์ด้านภูมิทัศน์
- มีระบบดิจิทัลเพื่อใช้ในการบริหารจัดการที่มีประสิทธิภาพและประสิทธิผล

ผลผลิต

คุณภาพในการปฏิบัติงานทั้งสายวิชาการและสายสนับสนุน

ยุทธศาสตร์ที่ 1 ยกระดับคุณภาพการผลิตบัณฑิตให้มีคุณลักษณะ 4 ประการ (มีทัศนคติที่ดีและถูกต้อง มีพื้นฐานชีวิตที่มั่นคงเข้มแข็ง มีงานทำ มีอาชีพ และเป็นพลเมืองดีมีระเบียบวินัย) พร้อมด้วยทักษะในศตวรรษที่ 21								
เป้าประสงค์ บัณฑิตมีคุณภาพเป็นที่ต้องการของผู้ใช้บัณฑิตด้วยคุณลักษณะ 4 ประการ (มีทัศนคติที่ดีและถูกต้อง มีพื้นฐานชีวิตที่มั่นคงเข้มแข็ง มีงานทำ มีอาชีพ และเป็นพลเมืองดีมีระเบียบวินัยพร้อมด้วยทักษะในศตวรรษที่ 21								
กลยุทธ์	ตัวชี้วัด	หน่วยนับ	เป้าหมาย					
			61	62	63	64	65	
1.ปรับปรุงและพัฒนาหลักสูตรให้มีความแตกต่างและโดดเด่น	1.หลักสูตรที่ได้รับการปรับปรุง / พัฒนาตามแผน Reprofile	ร้อยละ	80	90	100	100	100	
	2.หลักสูตรที่ได้รับการปรับปรุง / พัฒนาตามจุดเน้น 4 ด้าน	หลักสูตร	1	1	1	2	2	
2.พัฒนาคุณภาพการจัดการศึกษา	3.อาจารย์ที่มีคุณวุฒิปริญญาเอก	ร้อยละ	20	20	30	30	35	
	4.อาจารย์ที่ดำรงตำแหน่งทางวิชาการ	ร้อยละ	20	20	30	30	35	
3.พัฒนาระบบดิจิทัลเพื่อส่งเสริมการจัดการศึกษา	5.ระดับความสำเร็จของการนำระบบดิจิทัลมาใช้ในการจัดการศึกษา	ระดับ	3	3	3	4	4	
	6.รายวิชาที่มีการจัดทำบทเรียนออนไลน์	ร้อยละ	-	-	30	50	60	
4.พัฒนานักศึกษาให้มีคุณลักษณะ 4 ประการ (มีทัศนคติที่ดีและถูกต้อง มีพื้นฐานชีวิตที่มั่นคงเข้มแข็ง มีงานทำ และเป็นพลเมืองดี มีระเบียบวินัย) พร้อมด้วยทักษะในศตวรรษที่ 21	7.ผู้สำเร็จการศึกษาระดับปริญญาตรีผ่านเกณฑ์ทดสอบการใช้ภาษาอังกฤษตามมาตรฐาน CEFR ในระดับ B1	ร้อยละ	-	20	30	50	70	
	8.นักศึกษาชั้นปีสุดท้ายผ่านเกณฑ์ทดสอบทักษะด้านดิจิทัล	ร้อยละ	-	50	60	70	80	
	9.อัตราการได้งานทำ ทำงานตรงสาขาประกอบอาชีพอิสระภายในเวลา 1 ปี	ร้อยละ	70	80	85	90	95	

	10.ผลการประเมินคุณลักษณะ 4 ประการ	ระดับ	3	3	4	4	4
5.สร้างความเข้มแข็งของเครือข่ายศิษย์เก่า	11.ระดับความสำเร็จในการสร้างความเข้มแข็งของเครือข่ายศิษย์เก่า	ระดับ	3	4	4	5	5
ประเด็นยุทธศาสตร์ที่ 2 เร่งรัดพัฒนาคุณภาพงานวิจัยและนวัตกรรมให้ได้รับการตีพิมพ์เผยแพร่และนำไปใช้ประโยชน์ในการพัฒนาท้องถิ่น							
เป้าประสงค์ คณะมนุษยศาสตร์และสังคมศาสตร์ มีผลงานและนวัตกรรมที่มีคุณภาพ ได้รับการตีพิมพ์เผยแพร่และนำไปใช้ประโยชน์ในการพัฒนาท้องถิ่น							
กลยุทธ์	ตัวชี้วัด	หน่วยนับ	เป้าหมาย				
			61	62	63	64	65
1.พัฒนาระบบและกลไกป้อนเพาะนักวิจัย	1.ผลรวมถ่วงน้ำหนักของผลงานทางวิชาการของอาจารย์ประจำและนักวิจัย ร้อยละของงานวิจัยที่นำไปใช้ประโยชน์ มากยิ่งขึ้น	ร้อยละ	20	25	30	35	40
	2.งานวิจัยและนวัตกรรมที่ได้รับการขึ้น ทะเบียนเป็นทรัพย์สินทางปัญญา	ผลงาน	1	1	1	2	2
	3.อาจารย์ที่มีผลวิจัยและนวัตกรรม	ร้อยละ	50	55	60	65	70
2.พัฒนาคุณภาพงานวิจัยและนวัตกรรมสู่การเผยแพร่และนำไปใช้ประโยชน์ในการพัฒนาท้องถิ่น	4.จำนวนผลงานวิจัยและนวัตกรรมที่นำไปสู่การพัฒนาท้องถิ่น	ผลงาน	2	4	6	8	10
ประเด็นยุทธศาสตร์ที่ 3 การพัฒนาศักยภาพการบริการวิชาการที่ตอบสนองการพัฒนาท้องถิ่น							
เป้าประสงค์ หมู่บ้าน/ชุมชนท้องถิ่นได้รับการพัฒนาด้านการศึกษา ด้านเศรษฐกิจ ด้านสังคม และด้านสิ่งแวดล้อม							
กลยุทธ์	ตัวชี้วัด	หน่วยนับ	เป้าหมาย				
			61	62	63	64	65
1.พัฒนาศักยภาพการบริการวิชาการ	1. จำนวนภาคีเครือข่ายทั้งภาค รัฐ ภาคเอกชน และภาคประชาสังคม	เครือข่าย	5	7	9	11	13

	2. มีฐานข้อมูลของพื้นที่บริการ	หมู่บ้าน	2	2	3	3	3
	3. นักศึกษาที่เข้าร่วมโครงการพัฒนาท้องถิ่น	ร้อยละ	20	25	30	35	40
2. สร้างศูนย์การเรียนรู้เพื่อบริการวิชาการแก่สังคม	4. จำนวนหลักสูตรระยะสั้นหรือกิจกรรมที่ก่อให้เกิดรายได้	หลักสูตร	2	2	3	4	4
ประเด็นยุทธศาสตร์ที่ 4 การอนุรักษ์ ฟื้นฟู ส่งเสริม พัฒนาศิลปวัฒนธรรม ความเป็นไทย และภูมิปัญญาท้องถิ่นอันดามัน เพื่อสร้างมูลค่าเพิ่ม							
เป้าประสงค์ คณะมนุษยศาสตร์มีการอนุรักษ์ ส่งเสริมและพัฒนาศิลปวัฒนธรรม ความเป็นไทย และภูมิปัญญาท้องถิ่นอันดามันที่สามารถสร้างมูลค่าเพิ่มให้กับผู้เรียน ชุมชน และประเทศชาติ							
กลยุทธ์	ตัวชี้วัด	หน่วยนับ	เป้าหมาย				
			61	62	63	64	65
1. รวบรวมองค์ความรู้ และจัดทำฐานข้อมูลเพื่อเป็นแหล่งเรียนรู้ด้านศิลปวัฒนธรรม ความเป็นไทย และภูมิปัญญาท้องถิ่นอันดามัน	1. จำนวนองค์ความรู้ใหม่ด้านศิลปวัฒนธรรม ความเป็นไทย และภูมิปัญญาท้องถิ่นอันดามัน	องค์ความรู้	1	1	1	2	2
2. พัฒนาแหล่งเรียนรู้ด้านศิลปวัฒนธรรม ความเป็นไทย และภูมิปัญญาท้องถิ่นอันดามัน เพื่อสร้างมูลค่าเพิ่มให้กับผู้เรียน ชุมชน สังคม ประเทศชาติ	2. จำนวนเครือข่ายความร่วมมือในการพัฒนาแหล่งเรียนรู้	เครือข่าย	2	2	3	3	3
	3. จำนวนชุมชนหรือกลุ่มคนที่ใช้องค์ความรู้ด้านศิลปวัฒนธรรม	ชุมชน	1	1	1	2	2
ประเด็นยุทธศาสตร์ที่ 5 พัฒนาระบบบริหารจัดการ เพื่อเป็น “Smart University”							
เป้าประสงค์ คณะมนุษยศาสตร์และสังคมศาสตร์ มีการบริหารจัดการที่มีประสิทธิภาพ เพื่อยกระดับคณะมนุษยศาสตร์สู่ความเป็น “Smart University”							
กลยุทธ์	ตัวชี้วัด	หน่วยนับ	เป้าหมาย				
			61	62	63	64	65
1. การบริหารการเปลี่ยนแปลง	1. ร้อยละความสำเร็จการดำเนินงานตามแผนบูรณาการการเรียนกับการทำงาน	ร้อยละ	-	-	30	40	50

2.พัฒนาสมรรถนะบุคลากรให้สอดคล้องกับทิศทางคณะมนุษยศาสตร์	2. ร้อยละของการบรรลุเป้าหมายตามตัวชี้วัดของแผนการบริหารและพัฒนาบุคลากร	ร้อยละ	20	20	30	30	40
3.พัฒนาคณะมนุษยศาสตร์ให้เป็น “Green & Clean University”	3. ร้อยละของการบรรลุเป้าหมายตามตัวชี้วัดของแผนยุทธศาสตร์ด้านภูมิทัศน์	ร้อยละ	60	60	70	70	70
4.พัฒนาระบบดิจิทัลเพื่อใช้ในการบริหารจัดการ	4.จำนวนระบบดิจิทัลเพื่อใช้ในการบริหารจัดการที่มีประสิทธิภาพและประสิทธิผล	จำนวน	1	1	1	2	2

การวัด การวิเคราะห์ และการปรับปรุงผลการดำเนินการขององค์กร

ในการบริหารจัดการคณะให้ก้าวสู่ความเป็นเลิศนั้น คณะต้องมีกระบวนการวัด และการวิเคราะห์ ทบทวน และปรับปรุงผลการดำเนินการ โดยการใช้ข้อมูลและสารสนเทศที่เกิดขึ้นในทุกระดับ และทุกส่วน งานของคณะ เพื่อการจัดการกระบวนการในการบริหารจัดการหลักสูตร และการบริหารศักยภาพของบุคคล ของคณะให้บรรลุผลลัพธ์ และวัตถุประสงค์เชิงกลยุทธ์ตามที่กำหนดไว้ รวมถึงเพื่อการคาดการณ์ และตอบสนองต่อการเปลี่ยนแปลงที่รวดเร็ว หรือไม่ได้คาดคิดทั้งภายในและภายนอก โดยจะแบ่งออกเป็น ๓ หัวข้อย่อย ได้แก่

- การวัดผลการดำเนินการ
- การวิเคราะห์และทบทวนผลการดำเนินการ
- การปรับปรุงผลการดำเนินการ

การวัดผลการดำเนินการ

คณะจะต้องมีการดำเนินการ ในการคัดเลือก รวบรวม ปรับให้สอดคล้องไปในแนวทางเดียวกัน และบูรณาการข้อมูลและสารสนเทศต่าง ๆ เพื่อติดตามการปฏิบัติการประจำวัน และผลการดำเนินการโดยรวม รวมถึงการติดตามความก้าวหน้าเทียบกับวัตถุประสงค์เชิงกลยุทธ์และแผนปฏิบัติการที่ได้กำหนดไว้ โดยจะต้องมีการกำหนดตัวชี้วัดผลการดำเนินการ ซึ่งครอบคลุมถึงตัวชี้วัดทางการเงินที่สำคัญทั้งระยะสั้นและระยะยาวด้วย

ทั้งนี้ องค์กรจะต้องมีการนำข้อมูลและสารสนเทศเหล่านี้มาใช้สนับสนุนการตัดสินใจในระดับองค์กร เพื่อกำหนดและปรับทิศทางของคณะ รวมถึงนำมาจัดสรรทรัพยากรที่จะใช้ทั้งในระดับหน่วยงาน ในกระบวนการที่สำคัญ ในระดับหลักสูตร และในระดับคณะ ให้สอดคล้องไปในแนวทางเดียวกัน กับทิศทางของมหาวิทยาลัย รวมถึงนำมาใช้ในการสร้างนวัตกรรมจากกระบวนการวิจัย

นอกจากนั้น คณะจะต้องมีการเลือก และใช้ข้อมูลสารสนเทศเชิงเปรียบเทียบที่สำคัญ เพื่อนำมาสนับสนุนการตัดสินใจทั้งในระดับปฏิบัติการและระดับกลยุทธ์ รวมถึงในการสร้างนวัตกรรมได้อย่างมีประสิทธิภาพ โดยข้อมูลสารสนเทศเชิงเปรียบเทียบ จะได้มาจากการเทียบเคียงกับองค์กรอื่นด้วย กระบวนการเทียบเคียง (Benchmarking) และการค้นหาตัวเปรียบเทียบในเชิงการแข่งขัน ทั้งนี้ กระบวนการเทียบเคียง จะหมายถึง การค้นหาวิธีปฏิบัติ และผลการดำเนินการที่เป็นเลิศในกิจกรรมที่คล้ายคลึงกัน ทั้งภายในกลุ่มหรือนอกกลุ่มอุตสาหกรรม ส่วนการเปรียบเทียบในเชิงการแข่งขัน เป็นการเปรียบเทียบผลการดำเนินการระหว่างคณะมนุษยศาสตร์และสังคมศาสตร์ มหาวิทยาลัยราชภัฏภูเก็ต กับ คู่แข่ง และองค์กรอื่นที่อาจมีหลักสูตรระยะสั้นที่คล้ายคลึงกัน

การวิเคราะห์ และทบทวนผลการดำเนินการ

คณะจะต้องมีการทบทวนผลการดำเนินการ และขีดความสามารถโดยคำนึงถึงสมรรถนะหลักเพื่อทำให้คณะมีความได้เปรียบเชิงกลยุทธ์ โดยจะต้องมีการกำหนดถึงสิ่งที่จะต้องทำการวิเคราะห์ เพื่อนำมาใช้ในการทบทวนแผนปฏิบัติการ และประเมินผลสำเร็จของคณะ รวมถึงผลการดำเนินการในเชิงแข่งขันทั้งในด้านการผลิตบัณฑิตที่มีความสอดคล้องกับความต้องการของตลาด และผู้ใช้บัณฑิต และความก้าวหน้าเทียบกับวัตถุประสงค์เชิงกลยุทธ์และแผนปฏิบัติการที่ได้กำหนดไว้ นอกจากนั้นยังนำมาใช้ในการประเมินความสามารถของคณะในการตอบสนองอย่างรวดเร็วต่อการเปลี่ยนแปลงทั้งในด้านความต้องการของมหาวิทยาลัย และความต้องการของประเทศ ที่จะต้องก้าวทันต่อความเปลี่ยนแปลงไทยแลนด์ 4.0 และความท้าทายต่อสภาพแวดล้อมที่คณะที่ดำเนินงานอยู่

การปรับปรุงผลการดำเนินการ

คณะจะต้องทำการแปลงผลการทบทวนผลการดำเนินการ เพื่อนำใช้ในการจัดลำดับความสำคัญของสิ่งที่จะต้องทำการปรับปรุงอย่างต่อเนื่อง และอย่างก้าวกระโดดมุ่งสู่ความเป็นเลิศ รวมถึงโอกาสในการสร้างนวัตกรรม โดยจะต้องมีการถ่ายทอดเรื่องที่สำคัญไว้ และโอกาสในการสร้างนวัตกรรมไปยังกลุ่มงานและระดับปฏิบัติการที่เกี่ยวข้อง เพื่อนำไปปฏิบัติและการนำไปใช้ประโยชน์ไม่ว่าจะเป็นในด้านการบูรณาการกับการเรียนการสอนและการวิจัย รวมถึงการก่อให้เกิดการจดทะเบียนทรัพย์สินทางปัญญา จนนำไปสู่การพัฒนาในเชิงธุรกิจ รวมถึงให้การสนับสนุนกับบุคคลเหล่านั้นในการตัดสินใจอย่างมีประสิทธิภาพ เพื่อนักศึกษา คณะมนุษยศาสตร์และสังคมศาสตร์ มหาวิทยาลัยราชภัฏภูเก็ต ชุมชนและท้องถิ่น ผู้มีส่วนได้เสียกลุ่มอื่น ได้รับประโยชน์ในเชิงวิชาการ เศรษฐกิจ เพื่อนำประเทศไปสู่ความมั่นคง มั่งคั่ง ยั่งยืน ต่อไป

แนวทางการพัฒนาคณะมนุษยศาสตร์และสังคมศาสตร์

คณบดีและคณะกรรมการบริหารคณะได้มีการคำนึงถึงการผลิตบัณฑิตเพื่อตอบสนองความต้องการของท้องถิ่นและชุมชน มุ่งสู่สากลบนพื้นฐานของการเป็นเมืองนานาชาติ ในการกำหนดวิสัยทัศน์นั้นโดยจัดตั้งคณะทำงานซึ่งประกอบด้วย รองคณบดี ผู้ช่วยคณบดี และคณะกรรมการบริหารคณะ ได้สรรหาตัวแทนผู้เชี่ยวชาญทั้งภายในและภายนอกเพื่อเป็นคณะกรรมการบริหารคณะรวมถึงผู้มีส่วนได้ส่วนเสีย และร่วมกำหนดวิสัยทัศน์ และคณะมีค่านิยมขององค์การซึ่งถือเป็นหัวใจสำคัญของการผลิตบัณฑิตให้มีคุณภาพ คุณธรรม และมุ่งปลูกฝังแก่บุคลากรทุกคน เพื่อพัฒนาไปสู่วัฒนธรรมองค์การและเป็นแม่บทในการสร้าง ทัศนคติของการทำงานอย่างมืออาชีพ โดยคำนึงถึงค่านิยม และความสามารถหรือสมรรถนะหลักขององค์กร

ซึ่งค่านิยมนี้จะถูกนำไปให้บุคลากรได้มีส่วนร่วมในการทบทวนอย่างต่อเนื่องทุกหนึ่งปี หรือเมื่อมีการเปลี่ยนวิสัยทัศน์ในการบริหารคณะ โดยการทบทวนจะใช้วิธีการเดียวกันกับกำหนดค่านิยม โดยค่านิยมดังกล่าวได้นำเสนอต่อสภามหาวิทยาลัย และมีการถ่ายทอดวิสัยทัศน์ เป้าประสงค์ และผลดำเนินการที่คาดหวังให้บุคลากรนำไปปฏิบัติ มีแนวทางถ่ายทอดเป็นไปตามแผนเชิงกลยุทธ์และแผนปฏิบัติราชการ

- ใช้การประชุมชี้แจงแผนงาน งบประมาณ ในการประชุมคณะกรรมการบริหารคณะ คณะกรรมการประจำคณะ และการประชุมบุคลากรประจำคณะ เพื่อให้งานดำเนินการไปในทิศทางเดียวกันรวมทั้งรองรับการดำเนินการตามยุทธศาสตร์ และวิสัยทัศน์

- ประชุมติดตามการดำเนินงานตามแผนงาน
- หนังสือเวียน
- ผ่านเว็บไซต์ของคณะ

- การเปิดรับข้อร้องเรียน ข้อเสนอแนะ ข้อคิดเห็นต่าง ๆ จากบุคลากรบุคคลภายนอก และนักศึกษา ผ่านเมนูเว็บไซต์ “สายตรงคณบดี”, facebook ของคณะ ,line คณบดี

ในการกำหนดผลการดำเนินการดังกล่าว ผู้บริหารได้คำนึงถึงความต้องการหรือผลประโยชน์ของผู้รับบริการและผู้มีส่วนได้ส่วนเสีย โดยยึดหลักความโปร่งใสและความชัดเจน การกำหนดผลการดำเนินการที่คาดหวังของผู้บริหารนั้น ผู้บริหารได้คำนึงถึงความต้องการของชุมชนและท้องถิ่น และผู้มีส่วนได้ส่วนเสียหลัก โดยยึดหลักของความโปร่งใสและความชัดเจน ที่ผ่านมามีได้ดำเนินการดังนี้

- ใช้หลักธรรมาภิบาล เพื่อให้การดำเนินการมีความโปร่งใส ตรวจสอบได้ เป็นแนวทางหลัก

- ก่อนที่จะมีการจัดสรรงบประมาณเพื่อไปดำเนินการพัฒนาวิชาการตอบสนองความต้องการของชุมชนและท้องถิ่นได้มีการกำหนดแผนปฏิบัติการประจำปี และกำหนดทิศทางการบริการวิชาการแก่ชุมชนและท้องถิ่น เพื่อสามารถนำมาบูรณาการการวิจัย และบูรณาการทางด้านการเรียนการสอนเพื่อมุ่งผลิตบัณฑิตให้มีคุณภาพ คุณธรรมต่อไป

ในการกำหนดวิสัยทัศน์ และค่านิยม ผู้นำระดับสูงได้ดำเนินการในการกำหนดในเรื่องวิสัยทัศน์ เป้าประสงค์ระยะสั้นและระยะยาว ค่านิยม และผลการดำเนินการที่คาดหวังไว้ (Approach : A หมายถึง แนวทาง ในการปฏิบัติ) รวมทั้งการถ่ายทอดให้บุคลากรในส่วนราชการนำไปปฏิบัติ (Deployment : D หมายถึง การถ่ายทอดเพื่อนำไปปฏิบัติ)

บทบาทของคณบดีในการสร้างบรรยากาศเพื่อให้เกิดนวัตกรรมนั้น ได้มีการนำระบบเทคโนโลยีสารสนเทศมาช่วยในการสั่งการ มอบหมาย โดยอาศัยโครงสร้างการบริหารงานเป็นเครื่องมือหลัก ในการสร้างบรรยากาศเพื่อให้การทำงานเป็นไปตามลำดับขั้นการบังคับบัญชา เพื่อสร้างบรรยากาศให้เกิดความคล่องตัวในการทำงาน สอดรับกับแนวทางการกระจายอำนาจในการตัดสินใจ รวมทั้งทำให้การดำเนินการมีความรวดเร็วและง่ายต่อการติดตามประเมินผล และคณะได้มีการประชุมชี้แจงเกี่ยวกับกฎหมาย ระเบียบปฏิบัติขององค์การ โดยชี้แจงเกี่ยวกับการใช้ทรัพยากรภายในมหาวิทยาลัยในทางที่ไม่เหมาะสม และสร้างปลูกสร้างให้บุคลากรภายในคณะคำนึงถึงจริยธรรมเกี่ยวกับการทำงาน เพื่อเป็นการลดความเสี่ยงที่มีผลกระทบต่อสถาบัน และเพื่อส่งเสริมให้บุคลากรจัดทำงานวิจัยเพิ่มขึ้น โดยการจัดอบรมให้กับบุคลากรเกี่ยวกับการนำเสนอผลงานวิจัย จนทำให้มีงานวิจัยเพิ่มขึ้น และมีการจัดทำแผนการใช้จ่ายตามปีงบประมาณโดยกำหนดให้มีการจัดสรรงบประมาณในการจัดทำงานวิจัย เพื่อสร้างบรรยากาศให้เกิดการปรับปรุงในด้านกรวิจัย เพื่อเป็นการสร้างบรรยากาศในการดำเนินการตามกลยุทธ์ การจัดทำแผนการประกันคุณภาพและนำมาปรับปรุงตามตัวชี้วัด และ ซึ่งวัดความสำเร็จการดำเนินการที่ผ่านมามีผลคะแนนเพิ่มขึ้น

ในการส่งเสริมให้เกิดพฤติกรรมของผู้นำระดับสูงที่แสดงถึงความมุ่งมั่นต่อการส่งเสริมให้เกิดพฤติกรรมที่ถูกกฎหมาย และมีจริยธรรม และการสร้างสภาพแวดล้อมบรรยากาศภายในองค์การ เพื่อให้เกิดการกระจายอำนาจในการตัดสินใจ นวัตกรรมและความคล่องตัวในการปฏิบัติงาน เพื่อให้เกิดการเรียนรู้ ทั้งในระดับส่วนราชการและผู้ปฏิบัติงาน เพื่อส่งเสริมให้บุคลากรทำงานอย่างถูกต้องตามกฎหมายและหลักจริยธรรม